

学生確保の見通しと学生確保に向けた取組を記した書類

(資料)

目 次

【資料 1】	2040 年を見据えた高等教育の課題と方向性について（文部科学省）	・・・ 2
【資料 2】	四国各県の理学療法士及び作業療法士数	・・・ 9
【資料 3】	設置要望書	・・・ 10
【資料 4】	土佐リハビリテーションカレッジ志願者数・入学者数の推移	・・・ 14
【資料 5】	高校生需要調査報告書	・・・ 16
【資料 6】	四国各県の 18 歳人口予測	・・・ 29
【資料 7】	四国内養成校学年在籍者実績（令和 4 年度）	・・・ 30
【資料 8】	競合校入試状況	・・・ 31
【資料 9】	大学進学者数分野別推移	・・・ 32
【資料 10】	大学の立地	・・・ 33
【資料 11】	過去 5 年間の国家試験結果	・・・ 35
【資料 12】	オープンキャンパス参加者数・HP アクセス数	・・・ 36
【資料 13】	土佐リハビリテーションカレッジ求人状況	・・・ 37
【資料 14-1】	求人需要調査報告書	・・・ 38
【資料 14-2】	求人需要調査施設一覧	・・・ 47
【資料 15】	四国 4 県の職能団体会員数と新入会員数の推移（過去 5 年間）	・・・ 54
【資料 16】	既設専門学校の就職地域別人数（過去 5 年間）	・・・ 55

2040年を見据えた高等教育の 課題と方向性について



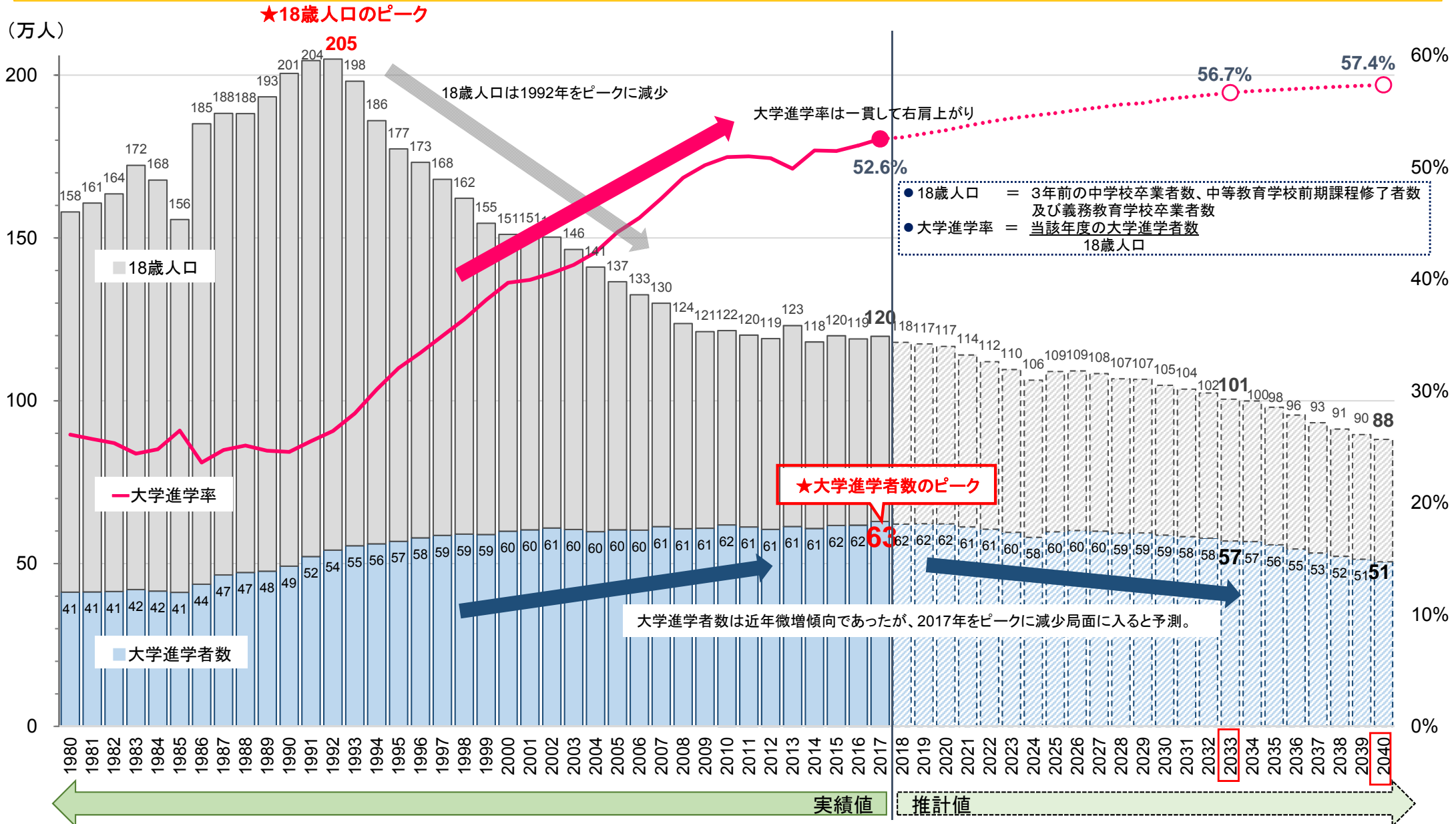
文部科学省

文部科学省高等教育局

大学進学者数等の将来推計

H30. 2. 21中央教育審議会大学分科会
将来構想部会（第13回）資料2より

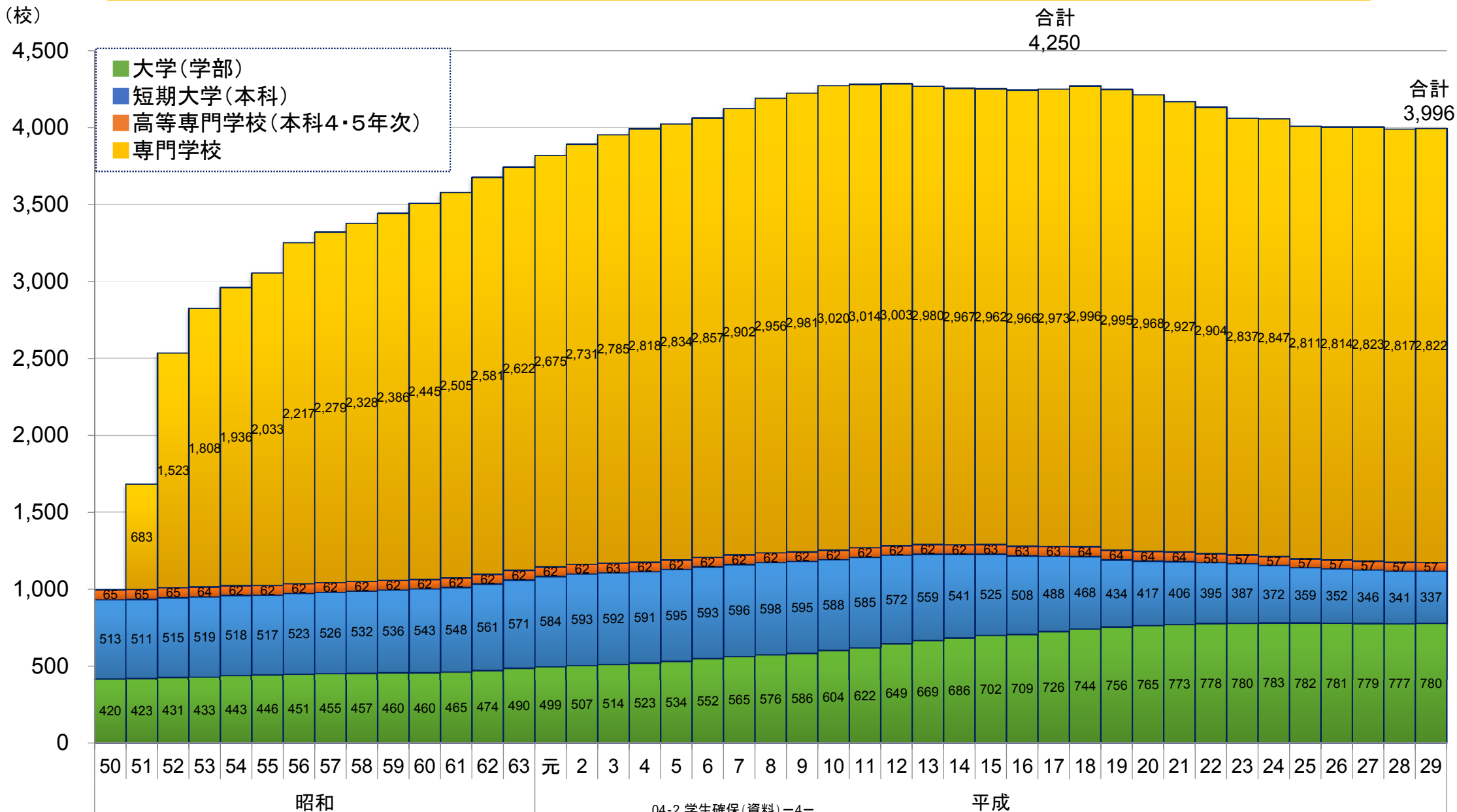
- 18歳人口が減少し続ける中でも、大学進学率は一貫して上昇し、大学進学者数も増加傾向にあったが、2018年以降は18歳人口の減少に伴い、大学進学率が上昇しても大学進学者数は減少局面に突入すると予測される。



【出典】○18歳人口：①1980年～2017年…文部科学省「学校基本統計」、②2018年～2029年…文部科学省「学校基本統計」を元に推計、③2030～2034年…厚生労働省「人口動態統計」の出生数に生存率を乗じて推計、④2035～2040年については国立社会保障・人口問題研究所「日本の将来推計人口(平成29年推計)(出生中位・死亡中位)」を元に作成(2034年の都道府県比率で案分)
○大学進学者数及び大学進学率：①1980～2017年…文部科学省「学校基本統計」、②2018年～2040年…文部科学省による推計

各高等教育機関の学校数の推移

- 平成17年(2005年)と比較して我が国の高等教育機関の総数は減少している。
- この間、大学の数は、短期大学からの転換等もあり、726校から780校へと増加している。



今後の高等教育の将来像について

- 文部科学省の諮問機関である中央教育審議会では、Society5.0 の到来や18歳人口の減少を踏まえ、「2040年に向けた高等教育の将来像」について議論しており、平成30年6月に「中間まとめ」を提示。
- 「中間まとめ」では、2040年の社会の姿や2040年に向けた高等教育の課題を提示するとともに、具体的な改革の方向性として、「教育の質の保証と情報公表」や多様性をキーワードとした「新しい高等教育の教育研究体制」について記載している。
- 加えて、「18歳人口の減少を踏まえた大学の規模や地域配置」についても記載しており、今回は当該箇所を中心に説明する。

18歳人口の減少を踏まえた大学の規模や地域配置

大学の規模

- 18歳人口
120万人(2017)→103万人(2030)→ **88万人(2040)**
- 大学進学者数
63万人(2017)→ **50.6万人(2040)** ※現在の約80%の規模に減少
(リカレント教育による多様な年齢層の学生の増加に留意)

あらゆる世代のための「知識の共通基盤」

となりうることを見通した設定が必要

【参考】文科省ホームページへのリンク

- 47都道府県別の18歳人口と大学進学者数等の推計
(H30.2.21将来構想部会資料2)
http://www.mext.go.jp/b_menu/shingi/chukyo/chukyo4/042/siryo/_icsFiles/afiedfile/2018/03/08/1401754_03.pdf
- 47都道府県別の大学学部の所在地・分野、進学動向等のマップ
(H29.12.15大学分科会将来構想部会合同会議資料1-4)
http://www.mext.go.jp/b_menu/shingi/chukyo/chukyo4/gijiroku/_icsFiles/afiedfile/2017/12/19/1399599_04.pdf
http://www.mext.go.jp/b_menu/shingi/chukyo/chukyo4/gijiroku/_icsFiles/afiedfile/2017/12/19/1399599_05.pdf

国が提示する将来像と地域で描く将来像

高等教育の将来像を国が示すだけでなく、
それぞれの地域で、高等教育機関が産業界や地域を巻き込んで、それぞれの将来像が議論されるべき時

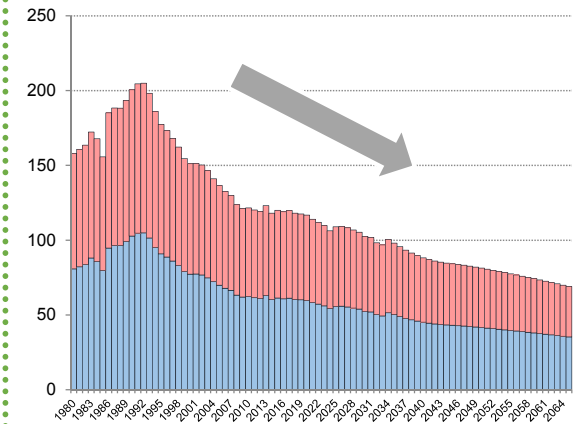
- 全都道府県の大学の配置状況に関する客観的なデータの作成(将来の入学者減の推計を含む)
- 地域の国公私立大学が、地方自治体、産業界を巻き込んで、将来像の議論や連携、交流の企画を行う恒常的な体制(「地域連携プラットフォーム(仮称)」)を構築
- 国は、地域の実情を踏まえた議論のためのデータや仕組みづくりを行った上で、各地域の議論を支援し、それらを踏まえた全体像を提示

大学の連携・統合等の検討について

1. 検討の背景

- 18歳人口の減少: 120万人(2017) → 103万人(2030) → 88万人(2040)
※2040年の大学進学者数推計は約51万人で、現在の約80%の規模に減少
※私立大学の約4割が入学定員未充足(2017年度)
- 高等教育機関が「多様性」を発揮するためには、各大学は自らの強みや特色を意識して、自大学の発展の方向性の明確化や他大学との連携推進など、「強み」を強化していくことが必要。
- 各大学が社会の変化に対応した多様な教育プログラムの提供を実現するためには、一つの大学では成しえない複数の大学等の人的・物的リソースを効果的に共有していく仕組みが必要。

(万人) 18歳人口の推移(推計)



2. 検討の方向性

国公私を通じて教育研究の高度化、経営力の強化を目指す

連携統合

- 強み・特色を活かし、教育研究の高度化を図る
- 資源の共有化を含めた経営力の強化を図る

規模の適正化

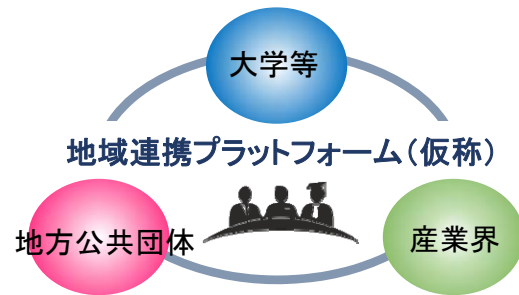
- 学位プログラムを踏まえた体系的な教育課程に基づき、学生一人一人に対応できる教育に対応する
- アクティブラーニングやインターネットを活用した授業など、新しい手法を取り入れた教育に対応する

【現状認識】

- ✓ それぞれの地域において、高等教育機関が産業界や地方公共団体を巻き込んで、それぞれの将来像が議論されていない。
- ✓ 国公立の設置者の枠を越えた大学の連携が進まない。

【検討の方向性】

- 「**地域連携プラットフォーム(仮称)**」において議論すべき事項について、「**ガイドライン**」の策定を検討。
- 「**地域連携プラットフォーム(仮称)**」の在り方の一つとして、国公立の枠を越えた連携を可能とする「**大学等連携推進法人(仮称)**」の**制度の創設**を検討。(※定員割れや赤字経営の大学の救済とならないよう留意。)

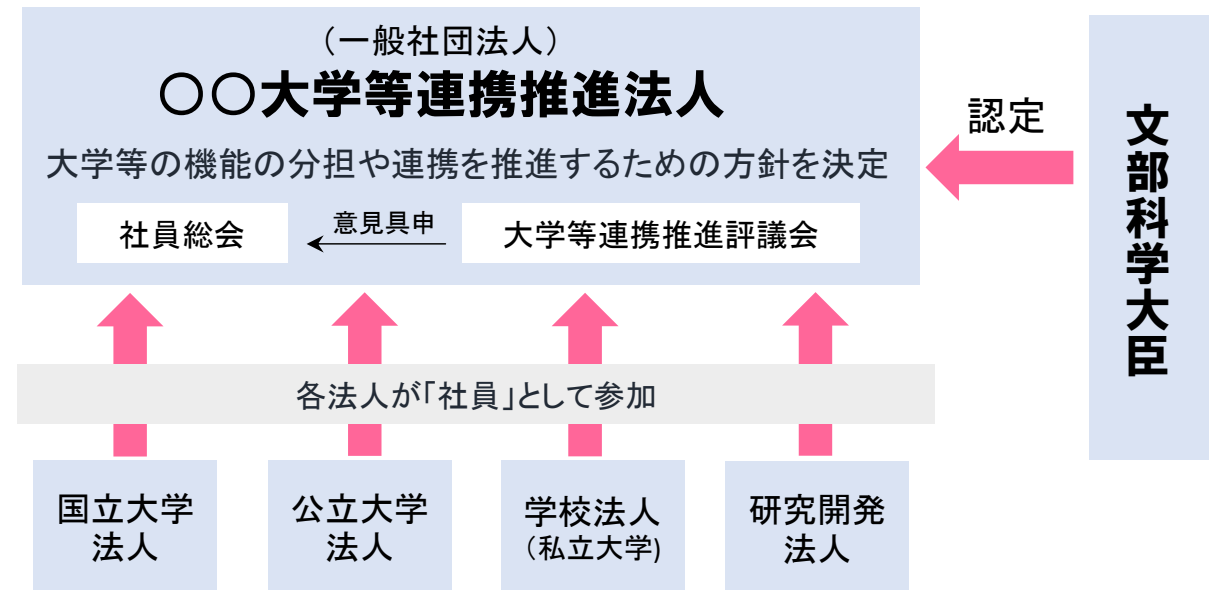


《ガイドラインに盛り込む事項(案)》

- 地域ごとの大学進学率・進学者数等の将来推計
- 地域ごとの特性や産業構造等を踏まえた将来の人材ニーズの見込み
- 将来の人材ニーズに対応した、大学等の規模・分野・配置の在り方(国公立の役割分担、私立大学の公立化の是非の検討等を含む。)
- 国公立の枠組みを超えた連携・統合の可能性
- 卒業生の地元定着を促進するための教育プログラムや産業界とのマッチング
- 18歳学生だけではなく多様な学生の受入れ
- 地域の教育、研究、文化拠点としての役割 等

さらに
発展

大学等連携推進法人(仮称)イメージ



- ✓ 各大学の強みを活かした連携により、地域における高等教育を強化
- ✓ 参加する大学等の機能の分担及び教育研究や事務の連携を推進
(教養教育における連携や事務の共同実施、教職員の人事交流などを想定)

【現状認識】

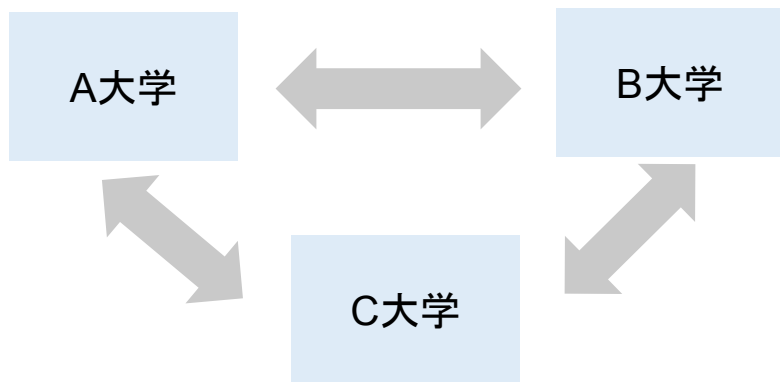
- ✓ 連携・統合等を進めるための具体的な仕組みがない。

【検討の方向性】

国立大学の場合

- 国立大学法人法を改正し、一法人の下でスケールメリットを活かしてさらなる学生サービスの改善、教育研究の充実などを可能とする。

新国立大学法人



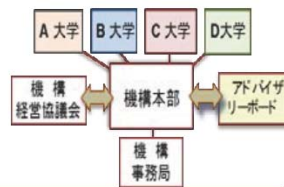
【参考】名古屋大学の指定国立大学法人構想概要より

新たなマルチ・キャンパス
システムの樹立による持続的発展

07

◆ 参加大学の自律性を尊重しながらも、地域の国立大学間の壁を取り払う新たなマルチ・キャンパスシステムを実現

- ・ 個々の大学の持つ強みに応じた研究拠点形成、教育研究機能強化、公的資金・外部資金の獲得増、国際競争力強化 等



私立大学の場合

- 学校法人が経営状況に応じて、大学間や法人間の連携、統合・合併、撤退等の適切な経営判断が行えるよう以下の取組を推進。

連携・統合の支援

ガバナンスの強化

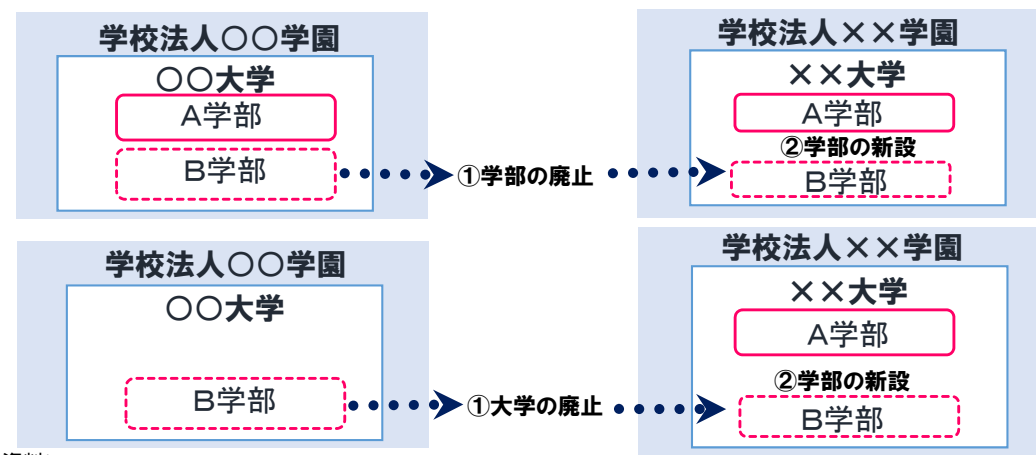
経営指導の強化

情報公開の推進

破綻処理の円滑化

- ✓ 学部単位等での事業譲渡の円滑化
- ✓ 私学事業団等の情報提供機能の強化等により、**強みを生かす自主的再編を促進**
- ✓ 新たな財務指標を設定し、法人の自主的な経営改善の一層の推進と指導の強化
- ✓ 経営困難な場合に**撤退を含めた早期の経営判断を促す指導の実施**
- ✓ 不適切な清算人の就任の排除など、**破綻手続きの明確化**
- ✓ 学生のセーフティーネットの構築

【参考】現行制度における私立大学の学部単位での事業譲渡



四国各県の理学療法士会・作業療法士会 会員数		
県 名	理学療法士	作業療法士
高知県	1,618	831
愛媛県	1,825	1,092
香川県	1,249	714
徳島県	1,250	675
合 計	5,942	3,312
2019年度日本作業療法士協会会員統計資料（協会HP）		
2020年度日本理学療法士協会会員統計資料（協会HP）		

理学療法士会の組織率約 80% 作業療法士会の組織率約 70%程度

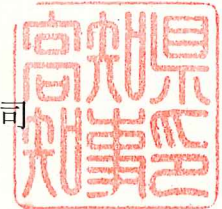
四国内の推定就労者数 理学療法士 7,000 名 作業療法士 4,000 名 以上

4 高私大第 239 号

令和 4 年 8 月 2 日

文部科学大臣 末松 信介 様

高知県知事 濱田 省司



高知健康科学大学（仮称）の新設に係る要望書

学校法人土佐リハ学院におかれましては、創立 30 周年を迎えるにあたり、令和 6 年（2024 年）4 月を目途に高知健康科学大学（仮称）を新設し、4 年生専修学校である土佐リハビリテーションカレッジの理学療法学科及び作業療法学科を発展させ、リハビリテーション医学の基礎から臨床までを網羅した教育研究体制を構築し、地域課題の解決に貢献できる医療専門職を養成する計画を進めておられます。

開学以来、土佐リハビリテーションカレッジは、高知県民に就学機会を提供するとともに、1,600 人を超す人材を輩出し、高齢者の健康支援など、地域医療に大きく貢献しておられます。

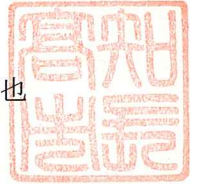
県では、平成 22 年に「日本一の健康長寿県構想」を策定し、保健・医療・福祉の分野において様々な施策を推進しており、その中において、医療分野の専門的職業人の果たす役割は非常に大きく、これらの人材育成において土佐リハビリテーションカレッジに大きな役割を担っていただいております。この度の大学創設により、高度専門職人材を育成することは、本県の課題解決に、一層大きな役割を果たしていただけるものと期待を高めております。

また、高校生の進路選択に際し、新たな選択肢が誕生することは、県内高校生の県外流出を防止することにもなります。地域に必要な人材を、地域の大学で育成し、生まれ育った地域に貢献していただく、といった流れを生み出す大学の創設に、県としましても大きな期待を寄せているところです。

つきましては、学校法人土佐リハ学院から高知健康科学大学新設の許可申請がなされました際には、上記の事情をご賢察いただき、認可に向けてのご高配を賜りますよう要望申し上げます。

文部科学大臣 永岡 桂子 様

高知市長 岡崎 誠也



高知健康科学大学（仮称）の新設に係る要望書

学校法人土佐リハ学院が開設する4年制専門学校「土佐リハビリテーションカレッジ」は、その前身であります「香南リハビリテーション大学校」として平成5年に開校されて以来30年にわたり、1,500人を超える優秀な人材を輩出されますとともに、その卒業生の多くが高知県内でご活躍されており、本市におきましても医療、福祉等の幅広い分野での担い手として貢献いただいております。

学校法人土佐リハ学院におきましては、今般、医療の高度化に対応するとともに、少子高齢化の進む地域課題に貢献できる人材育成を目的として、これまで運営してきました「土佐リハビリテーションカレッジ」を発展させ、新たに「高知健康科学大学（仮称）」を設置する計画を進めているものと伺っております。

現在、本市は県内人口の47%を占める県都として政治、経済はもとより、文化、教育や医療においても高知県の中核を担い、発展を続けております。県内の人口・都市機能が本市に一極集中しており、県内各市町村と経済的に相互補完関係にあることなどから、平成30年3月には、県内33市町村それぞれと地方自治法に基づく連携協約を締結して、県全域で「れんけいこうち広域都市圏」を形成し、また、高知県とも連携協約を締結して強力な後押しを受けながら、一丸となって圏域の活性化及び人口減少の克服に取り組んでいるところで

す。

このたびの学校法人土佐リハ学院における、高知健康科学大学（仮称）の新設は、教育振興に寄与することは言うまでもなく、また人口減少に歯止めをかける若者の地元定着率の向上や、高齢化に伴い今後さらに不足が予想される医療・福祉サービスの担い手確保など、本市を含みます高知県全体の地域経済の活性化や医療・福祉の発展に大きく寄与するものであると期待をしております。

つきましては、高知健康科学大学（仮称）の設置認可申請に際しまして、特段のご配慮とご厚情を賜りますようお願いいたします。

高理協 第0310号
令和4年7月28日

学校法人土佐リハ学院
理事長 大崎博澄様

公益社団法人
高知県理学療法士協会
会長 宮本謙三



賛同書

貴学におかれましては、令和6年4月を目途に、「高知健康科学大学（仮称）」開設に向け鋭意取り組んでおられることと存じます。

全国に先駆けて高齢化が進む本県では、保健や福祉の充実を図り、安心して暮らせる地域づくりの推進が大きな課題となっています。とりわけ、医療サービスは重要な役割を担っており、本協会におきましてもその一翼を担うべく研鑽を積み、知識や技術の向上等に取り組んでいるところです。

こうした中、本県において新たな高等教育が展開されますことは大変喜ばしく、またリハビリテーションに関する多様な学習機会を創出していただけることから、本県のリカレント教育が更に充実するものと期待しています。

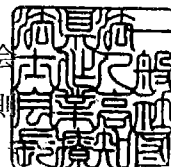
よって本協会といたしましては、貴学の「高知健康科学大学（仮称）」が開設されることに賛同し、最大限の協力をいたすものです。

以上

4 高作業第 6 号
2022 年 6 月 22 日

学校法人 土佐リハ学院
土佐リハビリテーションカレッジ
学校長 宮本 謙三 様

一般社団法人 高知県作業療法士会
会 長 浅川 英則



要 望 書

全国に先駆けて高齢化が進む高知県において、保健・医療・福祉の充実を図り、安心して暮らせる地域づくりを推進していくことは、大きな課題となっております。特に、地域包括ケアシステムの構築は急務であり、リハビリテーション専門職として、その一役を担う人材の育成に対して、当士会におきましても研鑽を積み、知識・技術や資質の向上に取り組んでおります。

このような社会情勢の中、貴学校法人が令和 6 年 4 月を目途に、大学の開設に向けて取り組んでおられることをお聞きしました。本県に新たな大学による専門性の高い教育が展開されることは、当士会といたしましても、大きな福音となるものです。リハビリテーション専門職として求められる人材育成に際して、多様な学習機会を創出していただくことは、高知県のリカレント教育面が充実されるものになると期待しております。

つきましては、貴学校法人の構想に沿った大学が開設されることを要望いたします。

土佐リハビリテーションカレッジ 志願者数・入学者数の推移（過去10年）

		平成25年	平成26年	平成27年	平成28年	平成29年	平成30年	令和元年	令和2年	令和3年	令和4年
理学療法学科 (定員40)	受験者数	68	66	65	61	56	40	53	38	39	33
	入学者数	45	42	44	43	44	39	43	36	39	31
作業療法学科 (定員40)	受験者数	44	32	50	34	42	41	30	25	36	35
	入学者数	42	40	44	37	44	39	35	25	34	34
合 計 (定員80)	受験者数	112	98	115	95	98	81	83	63	75	68
	合格者数	94	88	95	88	91	81	82	63	75	68
	入学者数	87	82	88	80	88	78	78	61	73	65

志願者数は複数回の受験者及び両学科併願者等の重複者を除いた第1希望実人数を示している。そのため受験者数より入学者数が多くなっているケースがある（第2希望で入学）。

高知健康科学大学（仮称）

高校生需要アンケート調査 報告書

2023 年 4 月

学校法人 土佐リハ学院

大学設置準備室

目 次

1. 調査概要	2
(1) 調査の目的	
(2) 調査期間	
(3) 調査対象	
(4) 調査方法	
(5) 調査票および配布物	
2. 調査結果	3
(1) 県別回答数	
(2) 高等学校卒業後の進路	
(3) 関心のある学問分野	
(4) 本学受験意向	
(5) 志望専攻分野	
(6) 入学意向	
(7) 自由記述内容	
3. 分析結果	7
(1) 本学への入学希望者数 (クロス集計)	
(2) 本学へ入学する可能性のある者の数	
4. 定員確保の見通し	9
<資料>	10
・協力高等学校校一覧	
・高校生アンケート調査票	
・大学案内チラシ	

1. 調査概要

(1) 調査の目的

本調査は、高知健康科学大学（仮称）の設置計画に伴い、その開学に合わせて受験対象となる学年生徒を対象に進学意向調査を行い、設置構想の基礎資料とすることを目的とする。

(2) 調査期間

第1期 需要調査アンケート（高校2年生） 2023年（令和5年）1月
第2期 需要調査アンケート（高校3年生） 2023年（令和5年）4月

(3) 調査対象

四国及び中国地方の9県
（高知、愛媛、香川、徳島、岡山、広島、山口、島根、鳥取の各県）

	高知	愛媛	香川	徳島	岡山	広島	山口	島根	鳥取	合計
依頼高校数	44	56	41	34	35	40	12	8	15	285
協力高校数	40	28	24	15	21	20	4	0	5	157

（資料：協力高等学校一覧参照）

(4) 調査方法

調査への協力依頼は、四国各県の高等学校へは訪問依頼、中国地方の高等学校には電話依頼を原則とした。アンケート調査票は自記式無記名で、択一式（一部自由記載）回答である。第1期調査は1月5日～18日の期間（四国4県）、第2期調査は4月4日～12日の間に実施し（主に中国地方）、原則郵送にて回収した。調査の所要時間は5分程度である。

なお、本調査は高知健康科学大学（仮称）大学設置準備室が実施した。

(5) 調査票および配布物（資料参照）

- ・高校生アンケート調査票（A4版） 1枚
- ・大学案内チラシ（A4版） 1枚

2. 調査結果

回収できた回答 16,550 件の全てを分析対象とした。

(1) 回答数の県別件数および県別割合

問 1. あなたの高等学校の所在地をお答えください。

高知	愛媛	香川	徳島	岡山	広島	山口	鳥取	総数
3,875	2,753	3,147	1,718	2,004	2,237	428	388	16,550
23.4%	16.6%	19.0%	10.4%	12.1%	13.5%	2.6%	2.3%	100%

(2) 高等学校卒業後の進路

問 2. あなたの高校卒業後の希望進路についてお答えください。

大学	短期大学	専門学校	就職	未定	合計
9,713	652	2,651	2,462	1,016	16,494
58.9%	4.0%	16.1%	14.9%	6.2%	100%

無回答 56

高等学校卒業後の進路として検討しているものについて尋ねたところ、「大学・専門職大学」の割合が高く、58.9%に上った。この分布傾向は全国の進学統計とほぼ同様である。

(3) 関心のある学問分野

問 3. あなたの関心のある学問分野をお答えください（複数回答可）。

関心のある学問分野について尋ねたところ、大学への進路希望を示した 9,713 名のうち、リハビリテーション分野に関心があると答えた者は 960 名であった。大学進学希望者の内、10%程の生徒がリハビリテーション分野に関心を示している。関心を示す割合に地域的な差は認められなかった。加えて、短期大学や専門学校に進学希望の中にも 318 名が関心を寄せている。

(4) 本学の受験意向

問4. あなたは「高知健康科学大学（仮称）」を受験したいと思いませんか。

大学進学を希望し（問2）、リハビリテーション分野に関心（問3）を示した 960 名の中で、本学への受験意向を尋ねたところ（問4）、「**受験したい**」が **111 名**確認できた。また、「**受験候補の一つ**」とするも者も **169 名**あり、一定の割合で今後受験意向を示すことが考えられる。

大学進学を希望しリハビリ分野に関心を示す者（960名）の本学受験意向

問 4	高知	愛媛	香川	徳島	岡山	広島	山口	鳥取	合 計
1. 受験したい	66	12	13	6	3	6	4	1	111
2. 受験候補の一つ	78	24	27	15	4	17	2	2	169
合 計	144	36	40	21	7	23	6	3	280

リハビリテーション学科入学定員 70 名に対し、「1. 受験したい」と回答した者は 111 名で、学科の**受験倍率は 1.59 倍**となる。

(5) 志望専攻の確認

問5. あなたはどの専攻を希望しますか。

問4において「1. 受験したい」と答えた 111 名に対し、希望する専攻を尋ねた結果、内訳は「1. 理学療法学専攻」59 名、「2. 作業療法学専攻」44 名、「3. 未定」8 名であった。

問 5	高知	愛媛	香川	徳島	岡山	広島	山口	鳥取	合 計
1. 理学療法学専攻	35	8	7	3	1	4	1	0	59
2. 作業療法学専攻	25	4	6	2	2	2	2	1	44
3. 未 定	6	0	0	1	0	0	1	0	8
合 計	66	12	13	6	3	6	4	1	111

(6) 本学への入学意向

問6. 高知健康科学大学を受験し合格すれば入学を希望しますか.

大学進学でリハビリテーションに関心を示し(問2)(問3)、本学受験意向を確認した(問4) 111名を対象に、希望専攻ごとに、合格すれば入学する意志があるかを尋ねた(問6)。その結果、「1. 入学を希望する」と確固たる入学意志を示した者が理学療法学専攻で54名、作業療法学専攻で40名、未定者でも5名確認された。専攻未定の入学希望者5名を理学療法と作業療法に按分し加算すると、理学療法学専攻希望者57名(1.63倍)、作業療法学専攻希望者42名(1.20倍)である。

理学療法学専攻	高知	愛媛	香川	徳島	岡山	広島	山口	鳥取	合計
1. 入学を希望する	34	7	6	3	1	2	1	0	54
2. 併願校の結果次第	1	1	1	0	0	2	0	0	5
3. 入学しない	0	0	0	0	0	0	0	0	0
合計	35	8	7	3	1	4	1	0	59

作業療法学専攻	高知	愛媛	香川	徳島	岡山	広島	山口	鳥取	合計
1. 入学を希望する	25	4	4	1	1	2	2	1	40
2. 併願校の結果次第	0	0	2	1	0	0	0	0	3
3. 入学しない	0	0	0	0	1	0	0	0	1
合計	25	4	6	2	2	2	2	1	44

専攻未定	高知	愛媛	香川	徳島	岡山	広島	山口	鳥取	合計
1. 入学を希望する	4	0	0	0	0	0	1	0	5
2. 併願校の結果次第	2	0	0	0	0	0	0	0	2
3. 入学しない	0	0	0	1	0	0	0	0	1
合計	6	0	0	1	0	0	1	0	8

「専攻未定」ながら入学を希望する5名を、理学療法学専攻3名と作業療法学専攻2名に按分加算し最終的な入学希望者(クロス集計)を算出すると、理学療法学専攻57名(1.63倍)、作業療法学専攻42名(1.20倍)となる。

理学療法学専攻 57名 (1.63倍)

作業療法学専攻 42名 (1.20倍)

(7) 自由記述の主な内容

高知健康科学大学（仮称）の開学に際して、多くのご意見を頂いた。類似する内容を整理したうえで、幾つかの意見を記載する。

主な記載内容（抜粋）
高知にこのような大学ができると嬉しいです。
高知は高齢化が著しく、需要は高いと思う。
学びたいことが学べそうな大学だと思いました。
選択肢が増えることはいいと思いました。
昨年、オープンキャンパスに伺いました。
もっと安くしてほしい。
リハビリはなんか難しそう。
理学療法士を目指しているので、候補の一つに出来た。
専門的に学べていいと思った。
リハビリの大学なんて初めて聞いていいなと思った。
楽しみ。
頑張ってください。
素敵な学校になると良いですね。

3. 分析結果

(1) 本学への入学希望者数（クロス集計）

今回の調査結果から定員確保の見通しを的確に示すため、次の手順で確実な入学希望者数をクロス集計し、回答者に占める入学希望者数を算出する。

- | | |
|---|-------|
| ① 全回答件数 16,550 件のうち、大学・専門職大学への進学を希望する者の数。（問2で「1」を選択した者の数） | 9,713 |
| ② 大学進学を希望しリハビリテーション分野に関心のある者の数。（問2・問3ともに「1」を選択した者の数） | 960 |
| ③ ②のうち「高知健康科学大学（仮称）」の受験意向を示した者の数。（960名のうち、問4で「1.受験したい」を選択した者の数） | 111 |

リハビリテーション学科定員 70 名に対して、1.59 倍の受験者を見込める。

「2. 受験候補の一つ」も含めると 4.00 倍となる。

- ④ ③の 111 名を希望する専攻ごとに整理した受験者数。

理学療法学専攻	59	作業療法学専攻	44	未定	8
---------	----	---------	----	----	---

- ⑤ 専攻ごとに入学意思を確認できた数。
(問6で「入学を希望する」を選択したもの) (未定の入学希望者は按分)

理学療法学専攻

57 名 (1.63 倍)

作業療法学専攻

42 名 (1.20 倍)

今回の分析対象（回答者数）は主なエリアである四国内高校生の半数足らずであり、実際の数字は更に高いものになると考えられる。

(2) 本学へ入学する可能性のある者

①本学以外のリハビリテーション系大学を第1希望とした者

クロス集計で本学への入学希望を示した111名に加え、問4で「2. 受験候補の1つ」と回答した169名の中からも、一定数が入学すると推察される。特にリハビリテーション分野の国公立大学を目指す生徒が、結果次第で入学する可能性がある（私立大学には大部分が合格している）。また、競合する専門職大学への進学希望者の中にも、本学の開学の周知に伴い本学に希望変更する者も増えてくるものと考えられる。

②専門学校を念頭に検討した後、大学進学に変更する者

クロス集計からはリハビリテーション分野に関心を持ちながらも専門学校を希望する者は含まれていない。この数は全体で286名、うち高知県内47名、四国内では216名である。四国に新たな大学が出来ることが周知される中で、大学進学に変更する者も出てくると推察される。

③他の分野からリハビリテーション分野に変更する者

看護学をはじめとするリハビリテーション以外の医療系志望者の中には、志望校の結果次第でリハビリテーション分野に進路変更するケースがある。特に高知県においては看護系の4年制大学は国立と県立の2大学であり、リハビリテーション分野への進路変更も時折生じている。大学化によってそうしたケースも増える可能性がある。

4. 定員確保の見通し

今回の調査結果は、高校2年生の1月（四国地方）と高校3年生の4月（中国地方）という進路決定の重要な時期に実施したもので、多くの生徒が自らの進路について関心を示し、今後の志望校判断に真摯に向き合っている時期と考えられる。その意味で、回答内容に信頼のおける調査である。同時に、そうした調査は高知健康科学大学（仮称）の設置の必要性ならびに今後の学生確保の見通しについて貴重な示唆を与えてくれるものであり、大いに参考になるものである。

クロス集計の結果からは、本学を希望し入学を望む者が111名確認された。この数は入学定員70名に対して1.59倍となる。志望専攻別に整理すると理学療法専攻57名（1.63倍）、作業療法学専攻42名（1.20倍）となる。この他にも「併願校の結果次第」と考える生徒や、隣接分野からの志望分野変更の可能性等を勘案すると、定員確保につながる更に十分な応募者が見込める。専攻間の格差については、既設専門学校においてはここ数年入学者数に学科間格差はなく、オープンキャンパス等を通して志望専攻に変更が生じる可能性もある。

また、既設の専門学校においては、近年高知県外からの応募者が極めて少ない傾向にあったが、今回の調査では四国内はもとより中国地方にも広く入学希望者を確認できており、大学化による応募者の地域的拡大の可能性を明確に裏付けることができた。特に、四国内の愛媛県や香川県、中国地方の鳥取県や山口県など、リハビリテーション分野の大学が設置されていない県からの流入が一定数存在しており、広報活動での参考にしたい。加えて、高知県内においても専門職大学に流れる傾向のあった応募者を、改めて大学として受け入れることができると推察される。そして、令和5年3月に開催した高知健康科学大学としての初めてのオープンキャンパスには40名程の高校生が来場し、例年の倍以上の参加があった。大学化への期待と受け止めている。

これらの結果は、今後の安定した入学定員の確保に十分な根拠を与えてくれるものであり、高知健康科学大学（仮称）の安定的運営を見通すことができる。

資料：協力高等学校一覧

高知県		
1	高知県立室戸高等学校	20
2	高知県立中芸高等学校	12
3	高知県立安芸高等学校	73
4	高知県立安芸桜ヶ丘高等学校	24
5	高知県立山田高等学校	82
6	高知県立高知農業高等学校	60
7	高知県立高知東工業高等学校	79
8	高知県立岡豊高等学校	280
9	高知県立嶺北高等学校	28
10	高知県立高知東高等学校	157
11	高知県立高知工業高等学校	271
12	高知県立高知追手前高等学校	224
13	高知県立高知丸の内高等学校	123
14	高知県立高知小津高等学校	259
15	高知市立高知商業高等学校	229
16	高知県立伊野商業高等学校	96
17	高知県立佐川高等学校	26
18	高知県立春野高等学校	110
19	高知県立高岡高等学校	31
20	高知県立窪川高等学校	24
21	高知県立梶原高等学校	37
22	高知県立四万十高等学校	19
23	高知県立中村高等学校	144
24	高知県立幡多農業高等学校	98
25	高知県立宿毛高等学校	45
26	高知県立宿毛工業高等学校	107
27	高知県立清水高等学校	26
28	高知県立高知北高等学校	38
29	私立 土佐女子高等学校	162
30	私立 土佐塾高等学校	121
31	私立 高知学芸高等学校	208
32	私立 高知中央高等学校	121
33	私立 明德義塾高等学校	104
34	私立 太平洋学園高等学校	59
35	高知県立高知海洋高等学校	18
36	高知追手前高等学校吾北分校	7
37	高知県立中村高等学校西土佐分校	5
38	高知県立須崎総合高等学校	64
39	高知県立高知国際高等学校	261
40	高知県立城山高校	23
	合 計	3875

愛媛県		
1	愛媛県立松山北高等学校	286
2	愛媛県立松山商業高等学校	71
3	愛媛大学附属高等学校	113
4	愛媛県立東温高等学校	180
5	愛媛県立丹原高等学校	58
6	愛媛県立松山中央高等学校	314
7	愛媛県立内子高等学校	59
8	愛媛県立新居浜工業高等学校	103
9	愛媛県立新居浜商業高等学校	86
10	愛媛県立新居浜東高等学校	193
11	愛媛県立西条高等学校	54
12	愛媛県立西条農業高等学校	66
13	愛媛県立今治南高等学校	131
14	愛媛県立大洲農業高等学校	55
15	愛媛県立八幡浜高等学校	130
16	愛媛県立川之石高等学校	71
17	愛媛県立野村高等学校	34
18	愛媛県立宇和島南中等教育学校	96
19	愛媛県立北宇和高等学校	72
20	愛媛県立南宇和高等学校	30
21	愛媛県立川之江高等学校	149
22	愛媛県立土居高等学校	22
23	愛媛県立北条高等学校	50
24	愛媛県立伊予農業高等学校	144
25	私立済美高等学校	64
26	私立今治明德高等学校矢田分校	28
27	私立帝京第五高等学校	71
28	愛媛県立宇和島東高等学校津島分校	23
	合 計	2753

香川県		
1	香川県立高松工芸高等学校	155
2	香川県立高松北高等学校	117
3	香川県立高松東高等学校	199
4	香川県立三木高等学校	129
5	香川県立高松西高等学校	100
6	香川県立高松南高等学校	189
7	香川県立坂出高等学校	34
8	香川県立丸亀城西高等学校	162
9	香川県立善通寺第一高等学校	165
10	香川県立琴平高等学校	141
11	香川県立高瀬高等学校	100

12	香川県立志度高等学校	88
13	香川県立観音寺総合高等学校	116
14	香川県立笠田高等学校	84
15	私立 英明高等学校	147
16	私立 高松中央高等学校	255
17	私立 香川誠陵高等学校	100
18	私立 大手前高松高等学校	245
19	私立 坂出第一高等学校	83
20	私立 大手前丸亀中学・高等学校	81
21	私立 香川県藤井高等学校 134	122
22	私立 RITA学園高等学校	11
23	私立 尽誠学園高等学校 279	232
24	私立 藤井学園寒川高等学校	92
	合 計	3147

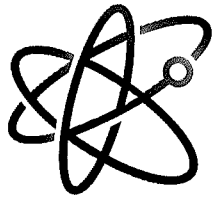
徳島県		
1	徳島県立城北高等学校	39
2	徳島県立徳島科学技術高等学校	110
3	徳島県立徳島中央高等学校	31
4	徳島県立徳島商業高等学校	149
5	徳島県立城南高等学校	243
6	徳島県立阿波高等学校	142
7	徳島県立鳴門高等学校	216
8	徳島県立小松島高等学校	160
9	徳島県立阿南光高等学校	120
10	徳島県立海部高等学校	83
11	徳島県立池田高等学校	138
12	徳島県立名西高等学校	79
13	徳島県立つるぎ高等学校	143
14	徳島県立池田高等学校辻校	40
15	徳島県立池田高校三好校	25
	合 計	1718

山口県		
1	山口県立防府高等学校	71
2	山口県立宇部高校	155
3	山口県立岩国商業高校	70
4	山口県立柳井高校	132
	合 計	428

鳥取県		
1	鳥取県立青谷高等学校	51
2	鳥取県立境高等学校	65
3	鳥取県立日野高等学校	37
4	私立倉吉北高等学校	74
5	鳥取県立米子北高校	161
	合 計	388

岡山県		
1	岡山芳泉高等学校	40
2	岡山県立瀬戸高等学校	129
3	岡山県立瀬戸南高等学校	124
4	岡山県立井原高等学校	34
5	岡山県立岡山一宮高等学校	35
6	私立関西高等学校	298
7	私立岡山商科大学附属高等学校	20
8	私立岡山理科大学附属高等学校	120
9	私立倉敷翠松高等学校	32
10	私立おかやま山陽高等学校	50
11	私立岡山県高梁日新高等学校	101
12	私立岡山県共生高等学校	47
13	私立吉備高原学園高等学校	74
14	岡山県立津山商業高等学校	151
15	岡山県立鴨方高等学校	67
16	岡山県立岡山白陵高校	53
17	岡山県立津島高校	6
18	岡山県立岡山東商業高等学校	307
19	岡山県立興陽高等学校	187
20	岡山県立林野高等学校	94
21	岡山県立邑久高等学校	35
	合 計	2004

広島県		
1	私立広陵高等学校	390
2	私立広島新庄高等学校	114
3	広島県立大門高等学校	232
4	広島県立呉昭和高等学校	58
5	広島県立尾道商業高等学校	136
6	広島県立福山葦陽高等学校	76
7	広島県立海田高等学校	196
8	広島県立呉宮原高等学校	191
9	広島県立千代田高等学校	57
10	広島県立油木高等学校	47
11	広島県立庄原格致高等学校	100
12	広島県立瀬戸田高等学校	29
13	広島県立日彰館高等学校	49
14	広島県立西城紫水高等学校	18
15	広島県立大崎海星高等学校	34
16	並木学院福山高等学校	19
17	広島県立三原高校	122
18	英数学館高等学校	61
19	私立広島桜が丘高等学校	30
20	広島県立広島商業高等学校	278
	合 計	2237



高知健康科学大学 (仮称)

University of Kochi Health Sciences



(令和5年4月実施)

このアンケート調査は、学校法人土佐リハ学院（高知市）が令和6年4月の開学に向けて文部科学相に設置認可申請中の「高知健康科学大学（仮称）」について、高校3年生を対象にした進学意向調査を行い、大学設置の参考資料とするものです。皆さんの進学意向について現時点の考えを、裏面の調査票にお答えいただければ幸いです（無記名）。なお、本調査の結果は文部科学省への説明資料となりますが、皆さんの進路選択や入学試験等に影響を与えることはありません。アンケートの趣旨をご理解いただき、ご協力くださいますようお願い申し上げます。

高知健康科学大学（仮称）の概要

- 【所在地】 高知県高知市大津乙 2500-2
(現 土佐リハビリテーションカレッジ〈4年制専門学校〉)
- 【設置学部および学科】 健康科学部 リハビリテーション学科
- 【入学定員】 理学療法学専攻 35名 / 作業療法学専攻 35名
(収容定員 280名)
- 【開学時期】 令和6年4月（文部科学相に設置認可申請中）
- 【学納金等】 別添の資料参照

* 高知健康科学大学(仮称)の設置計画は、文部科学省との協議により今後その内容が変更されることがあります。

学校法人 土佐リハ学院
高知健康科学大学（仮称）大学設置準備室

高校生アンケート調査票

■該当する選択肢（番号）に○をつけてください。

問1. あなたの高校の所在地をお答えください

- | | | | | |
|--------|--------|--------|--------|--------|
| 1. 高知県 | 2. 愛媛県 | 3. 香川県 | 4. 徳島県 | |
| 5. 岡山県 | 6. 広島県 | 7. 鳥取県 | 8. 島根県 | 9. 山口県 |

問2. あなたの高校卒業後の希望進路についてお答えください（複数回答可）

1. 大学・専門職大学 2. 短期大学・専門職短期大学 3. 専門学校 4. 就職 5. 未定

問3. あなたの関心のある学問分野をお答えください（複数回答可）

- | | | | | |
|---------------|--------------|------------|-------------|----------|
| 1. リハビリテーション学 | 2. 看護学 | 3. 医学 | 4. 栄養学 | 5. 臨床検査学 |
| 6. 社会学・社会福祉学 | 7. 幼児教育学・保育学 | 8. 経済学・経営学 | 9. 農学 | |
| 10. 理学 | 11. 情報科学 | 12. 工学・建築学 | 13. 教育学・心理学 | 14. 文学 |
| 15. 法学 | 16. 外国語学 | 17. 家政学 | | |

問4. あなたは「高知健康科学大学（仮称）」を受験したいと思いますか

1. 受験したい 2. 受験候補の一つ 3. 受験しない 4. 未定

問5. （問4で1～2に回答した方に伺います） どの専攻を希望しますか

1. 理学療法学 2. 作業療法学 3. 未定

問6. （問4で1～2に回答した方に伺います） 受験して合格すれば、入学を希望しますか

1. 入学を希望する 2. 併願校の結果次第 3. 入学しない

〈今回の構想に、ご意見・ご要望がありましたらお寄せください〉

.....

.....

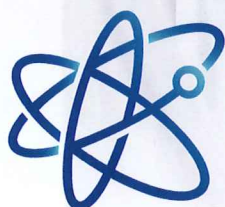
.....

.....

質問は以上です。ご協力ありがとうございました。

健康に貢献する大学
はじまる。

学校法人 土佐リハ学院



高知健康科学大学 (仮称)

University of Kochi Health Sciences

2024年4月 開設予定 (設置認可申請中)

健康科学部 リハビリテーション学科

入学定員

70名

- 理学療法学専攻 (35名)
- 作業療法学専攻 (35名)

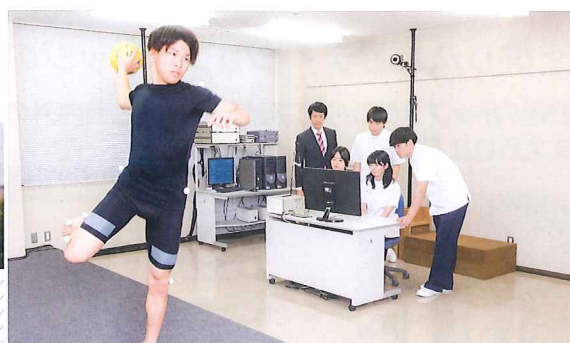
取得資格

学士 +

【理学療法学専攻】
理学療法士国家試験受験資格

【作業療法学専攻】
作業療法士国家試験受験資格

土佐リハビリテーションカレッジは開設30周年を機に変わります。高度化する医療や疾病構造の変化、地域固有の健康課題に対応すべくリハビリテーション医療を科学する論理的思考、多分野と協働できる柔軟性、共に生きる社会を創造する行動力を持ったセラピストの育成を目指して。新たな学習環境を整備し、基礎医学から健康増進まで、これまで以上に広く健康科学を扱います。健康に貢献する人材を育成する一。全国に先駆けて高齢化の進む高知県で、こうした課題解決の先駆者となることを目標に、「自律と共生」の理念のもと、高知健康科学大学は 2024年4月開設を目指します。(設置認可申請中)



設置計画は予定であり変更が生じる可能性があります

高度な知識と技術を獲得、
個を生かし協働的に学ぶ。

専門的な学び

+

特長的な学び(予定)

- スポーツサイエンス ● 災害リハ
- 児童発達支援技法 ● 心理学 など



広々とした校内で感性を磨く。

専用グラウンド・体育館・食堂などを備え
全館にWi-Fiを完備



2024年完成予定!
新図書館
研究棟
New Open!

※新図書館予想図

予定されている学納金

	入学金	授業料	実験実習費	施設拡充費	計(年額)
1年次	240,000円	580,000円	340,000円	320,000円	1,480,000円

入学金は1年次のみ。2年次以降は年間1,240,000円となります。

四国では、高知リハビリテーション専門職大学に理学療法士と作業療法士の養成課程が、徳島文理大学には理学療法士養成課程があります。

土佐リハビリテーションカレッジの実績

四国内トップクラスの国家試験合格率と県内外の需要に
支えられた高い就職率

過去5年間の求人倍率

就職率

100%

- 理学療法士
(全国)59.3倍 (四国)4.06倍
- 作業療法士
(全国)65.1倍 (四国)5.00倍



学校法人 土佐リハ学院

高知健康科学大学 (仮称)

大学設置準備室

〒781-5103 高知県高知市大津乙2500-2

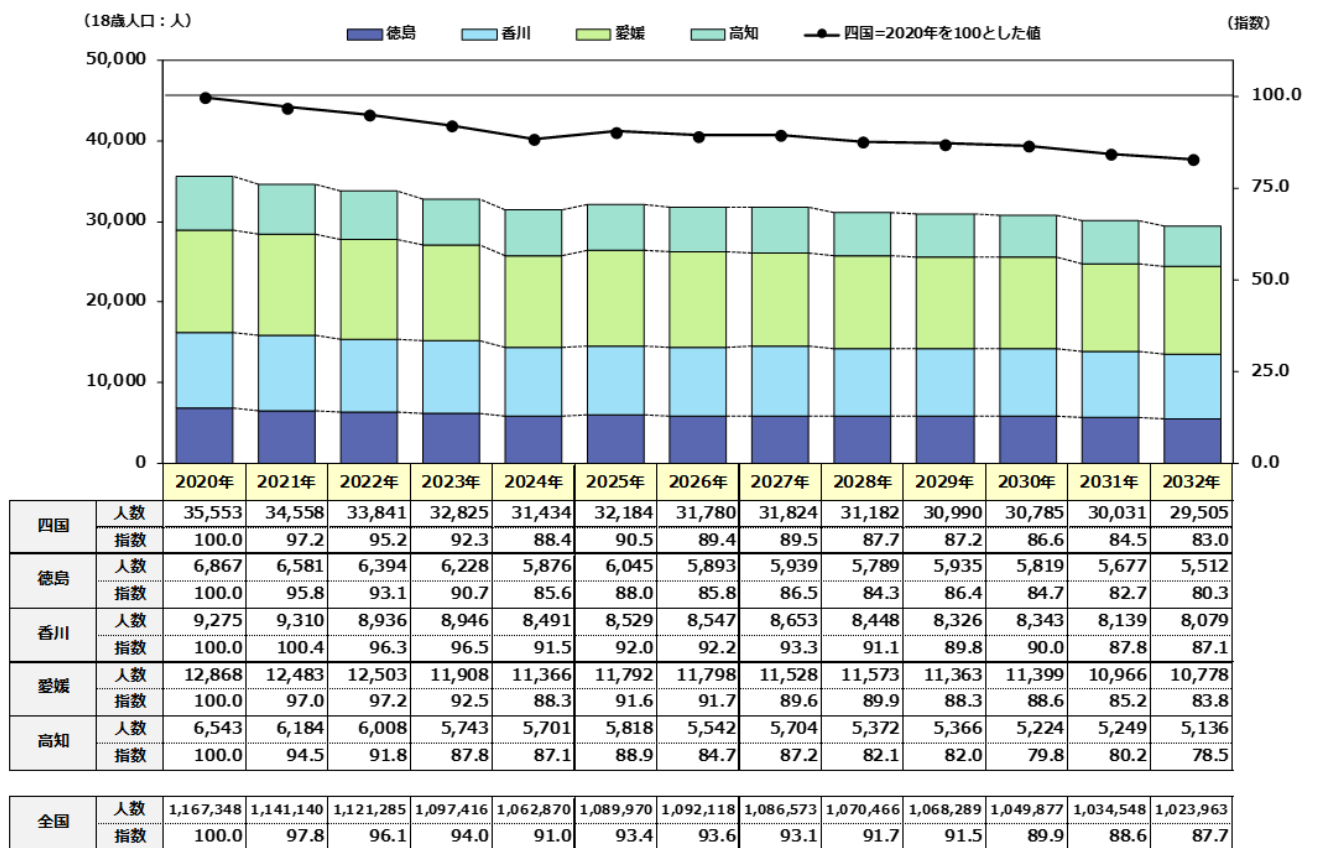
TEL.088-866-6119 E-mail tosareha@tosareha.ac.jp

- 電車/とさでん交通 新木電停下車 徒歩3分
- 車/JR高知駅より4km(車10分) 高知中央インターより1km(車2分)
学生駐車場(無料)150台完備



四国各県の18歳人口予測

18歳人口予測（全体：四国：2020～2032年）



※データ元：文部科学省「学校基本調査」

※学校基本調査を基にリクルート進学総研にて作成

出典：リクルート進学総研

四国内養成校 学年在籍者実績（令和4年）

種別	学校名	理学療法				作業療法			
		学生総数	学年平均	定員	充足率	学生総数	学年平均	定員	充足率
1	土佐リハビリテーションカレッジ	137	34.3	40	85.8	121	30.3	40	75.8
2	高知医療学院	80	26.7	40	66.8				
3	河原医療大学校	108	27.0	40	67.5	28	7	30	23.3
4	愛媛十全医療学院（非公開）		32（推定）	40			20（推定）	40	
5	四国中央医療福祉総合学院（非公開）		32（推定）	40			20（推定）	40	
6	穴吹リハビリテーションカレッジ	133	44.3	60	73.8	52	17.3	40	43.3
7	四国医療専門学校	124	31.0	36	86.1	97	24.3	30	81.0
8	徳島医療専門学校	133	44.3	40	110.8	124	41.3	40	103.2
9	徳島健祥会専門学校	100	33.3	40	83.3	65	21.7	40	53.5
10	徳島文理大学	265	66.3	70	94.6				
11	高知リハビリテーション専門職大学	249	62.2	70	88.9	98	24.5	40	61.3
学年当たりの在籍者合計			433.4	516			206.4	340	

高知リハビリテーション専門職大学 入試状況

(HP教育情報公開)

令和元年入試

学科（専攻）	志願者数	受験者数	合格者数	入学者数
リハビリテーション学科（定員150）	152	147	141	132
理学療法学専攻（70）	75	73	69	67
作業療法学専攻（40）	44	43	38	34
言語聴覚学専攻（40）	33	31	34	31

令和2年入試

学科（専攻）	志願者数	受験者数	合格者数	入学者数
リハビリテーション学科（定員150）	131	130	127	119
理学療法学専攻（70）	69	68	68	63
作業療法学専攻（40）	31	31	29	27
言語聴覚学専攻（40）	31	31	30	29

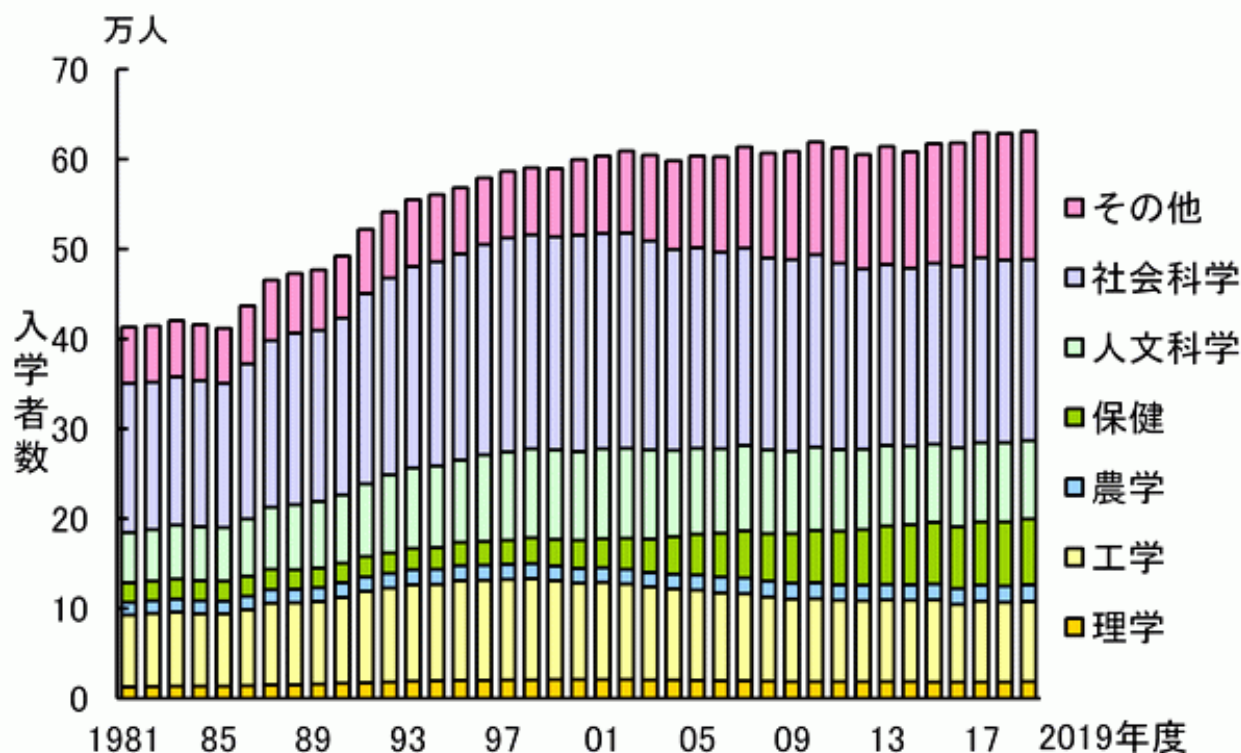
令和3年入試

学科（専攻）	志願者数	受験者数	合格者数	入学者数
リハビリテーション学科（定員150）	109	108	108	95
理学療法学専攻（70）	61	60	60	52
作業療法学専攻（40）	22	22	22	20
言語聴覚学専攻（40）	26	26	26	23

令和4年入試

学科（専攻）	志願者数	受験者数	合格者数	入学者数
リハビリテーション学科（定員150）	135	134	128	122
理学療法学専攻（70）	91	90	83	80
作業療法学専攻（40）	22	22	24	23
言語聴覚学専攻（40）	22	22	21	19

分野別 大学入学者数（学部）の推移



国公立別 大学入学者数の推移

		(単位:人)							
年度	大学	合計	人文科学	社会科学	理学	工学	農学	保健	その他
2000	計	599,655	98,407	241,275	20,795	107,566	16,147	31,573	83,892
	国立	103,054	6,969	16,760	7,414	31,792	6,987	8,403	24,729
	公立	23,578	4,033	7,921	1,004	3,639	685	3,874	2,422
2010	計	619,119	92,644	214,192	18,761	92,010	17,847	58,482	125,183
	国立	101,310	6,810	15,443	7,079	29,886	7,022	11,023	24,047
	公立	29,107	4,824	8,006	581	3,305	1,038	5,947	5,406
2019	計	631,273	87,293	201,381	18,639	89,378	18,362	73,266	142,954
	国立	99,136	6,287	14,329	6,424	26,636	6,850	10,723	27,887
	公立	33,712	4,125	9,374	1,075	5,147	1,051	6,836	6,104
	私立	498,425	76,881	177,678	11,140	57,595	10,461	55,707	108,963

保健分野は、この20年で大幅に増加し10%超を占める。

文部科学省 学校基本調査報告書 (「科学技術指標2020」科学技術・学術政策研究所 HP)

高知健康科学大学（仮称）の立地



高知健康科学大学（高知市大津乙 2500-2）

JR 高知駅より東 4 Km

高知中央 IC より 1 Km

路面電車（とさでん交通）新木駅より徒歩 3 分

高知リハ専門職大学と高知健康科学大学の位置関係を示すため、Googleマップ上に所要の事項を記入した。

高知健康科学大学（仮称）の位置

所在地 高知市大津乙 2500-2



JR 高知駅から東 4 km. 高知中央インター 1 km. とさでん交通新木電停徒歩 3分

土佐リハビリテーションカレッジ国家試験合格率＜過去5年間＞

		H29	H30	R1	R2	R3	平均合格率%
理学療法 学 科	受験者数	32	41	38	39	33	36.6
	合格者数	30	38	32	36	27	32.6
	合格率	93.8	92.7	84.2	92.3	81.8	89.1
	全国平均	81.4	85.8	86.4	79.0	88.1	84.1

		H29	H30	R1	R2	R3	平均合格率%
作業療法 学 科	受験者数	26	40	34	36	33	33.8
	合格者数	25	33	33	35	27	30.6
	合格率	96.2	82.5	97.1	97.2	81.8	91.0
	全国平均	76.2	71.3	87.3	81.3	88.7	81.0

オープンキャンパス 訪問者数

年 度	平成30年度	令和元年度	令和2年度	令和3年度
開催回数	7回	7回	6回	7回
高校生参加者数 (高3生実人数)	197	198	172	133

ホームページ アクセス数

年 度	平成30年度	令和元年度	令和2年度	令和3年度
訪問者数	40,162	45,912	42,960	43,858

【資料13】

土佐リハビリテーションカレッジ 求人数の推移

(人)

理学療法士	平成29年度	平成30年度	令和元年度	令和2年度	令和3年度
高知県	53	60	40	45	59
四 国	183	175	153	118	112
全 国	2207	2403	2453	1905	1901

作業療法士	平成29年度	平成30年度	令和元年度	令和2年度	令和3年度
高知県	66	65	55	47	54
四 国	193	181	187	132	129
全 国	2153	2402	2466	1934	1854

土佐リハビリテーションカレッジ学生支援室調べ

毎年新たな理学療法士・作業療法士を供給しているが、翌年には同じ程度の求人が生まれてきている。これは高知県における需給関係が、徐々に循環型の需給体制になりつつあることを示している。

高知県の職能団体には毎年この県内求人数以上の新入会員が入会してくる。

土佐リハビリテーション大学（仮称）設置に係る
理学療法士及び作業療法士需要調査 報告書

令和 4 年 7 月

学校法人 土佐リハ学院

土佐リハビリテーションカレッジ 学生支援室

1. 調査の目的

本調査は、学校法人土佐リハ学院が設置予定の土佐リハビリテーション大学（仮称）の設置に際し、理学療法士及び作業療法士の今後の需要予測を把握することを目的に実施した。調査に際しては土佐リハビリテーションカレッジ学生支援室が独自に調査、集計、分析を行った。

2. 調査時期

令和 4 年 5 月～6 月

3. 調査対象

調査対象としたのは次の（１）～（３）に該当する医療機関又は施設等で、合計 397 施設に依頼し（資料：依頼施設一覧参照）、181 施設より回答をいただいた。

（１）土佐リハビリテーションカレッジ就職説明会に参加実績のある施設.

（２）土佐リハビリテーションカレッジ臨床実習施設.

（３）高知県内の医療機関及び福祉施設等

4. 調査方法

調査方法は郵送にて依頼し、Fax にて回答をお願いした。送付物は、①調査協力依頼書、②調査アンケート用紙（回答書）、③大学構想パンフレット、の 3 点である。（巻末資料参照）

5. 分析方法

設問ごとの回答数集計を職種別に実数及び百分率で表す。

分析責任者 土佐リハビリテーションカレッジ

学生支援室 宅間 豊

理学・作業療法士需要アンケート調査 集計結果

1. 貴機関・貴施設の所在地を教えてください。

本調査に対して全国 181 施設から回答が得られた(表 1)。高知県内 65 施設 (36%)、四国他県 30 施設 (17%)、中国 13 施設 (7%)、関西 35 施設 (19%)、関東 36 施設 (20%) 等であった。

表 1. 貴機関・貴施設の所在地をお答えください。

① 高知県内	65 施設	36%
② 四国	30 施設	17%
③ 中国	13 施設	7%
④ 関西	35 施設	19%
⑤ 関東	36 施設	20%
⑥ その他 (東海)	2 施設	1%
	計 181 施設	100%

2. 貴機関・貴施設の種別についてお答えください。

回答施設の種別は病院・診療所が 152 施設 (84%) と、回答全体の約 8 割を医療施設が占めた(表 2)。次に訪問・通所リハビリテーション施設が 11 施設 (6%) であった。老人保健施設や障害児関連施設等からも各々数%程度ではあるが回答が得られた。

表 2. 貴機関・貴施設についてお答えください。

① 病院・診療所	152 施設	84%
② 老人保健施設	6 施設	3%
③ 介護療養型医療施設 (介護医療院)	1 施設	1%
④ 障害児者関連施設	5 施設	3%
⑤ 訪問・通所リハビリテーション (デイケア・デイサービス施設)	11 施設	6%
⑥ その他	6 施設	3%
	計 181 施設	100%

3. 現在勤務されている理学療法士・作業療法士の人数をお答えください。

アンケート回答施設に勤務している理学療法士および作業療法士の平均人数は、前者が38.5名、後者が19.1名であり、職種間人数較差が顕著であった（表3）。

勤務人数の分布で見ると、理学療法士の場合、25名以下への分布は105施設（58%）で最も多く、次いで26名以上50名以下への分布が36施設（20%）、51名以上75名以下への分布が23施設（13%）であった。作業療法士の場合、25名以下への分布は137施設（76%）で最も多く、次いで26名以上50名以下への分布が33施設（18%）の結果であった。両職種共に100名を超える勤務施設も極僅かであるが認められた。

表3. 現在勤務されている理学療法士・作業療法士の人数をお答えください。

理学療法士 平均 38.5 名				作業療法士 平均 19.1 名			
①	0～25名	105施設	58%	①	0～25名	137施設	76%
②	26～50名	36施設	20%	②	26～50名	33施設	18%
③	51～75名	23施設	13%	③	51～75名	5施設	3%
④	76～100名	6施設	3%	④	76～100名	3施設	1%
⑤	101～150名	2施設	1%	⑤	101～150名	1施設	1%
⑥	151名以上	9施設	5%	⑥	151名以上	2施設	1%
計 181 施設 100%				計 181 施設 100%			

4. 2022年に採用された理学療法士・作業療法士の人数をお答えください。

今春採用された理学療法士および作業療法士の平均人数は各々4.7名と2.2名であり、理学療法士優位の採用傾向であった。両職種共に単年度当たりの採用人数が5名以下との回答が全体の約8～9割を占めた（表4）。

表4. 2022年春に採用された理学療法士・作業療法士の人数をお答えください。

理学療法士 平均 4.7 名				作業療法士 平均 2.2 名			
①	0～5名	140施設	77%	①	0～5名	158施設	87%
②	6～10名	17施設	9%	②	6～10名	16施設	9%
③	11～15名	10施設	6%	③	11～15名	4施設	2%
④	16～20名	4施設	2%	④	16～20名	1施設	1%
⑤	21～25名	5施設	3%	⑤	21～25名	1施設	1%
⑥	26名以上	5施設	3%	⑥	26名以上	1施設	1%
計 181 施設 100%				計 181 施設 100%			

5. 貴機関・貴施設における理学療法士・作業療法士の充足状況についてお答えください。

理学療法士の需要は大きく不足とやや不足を合算した 85 施設 (47%) と、適度に充足している 86 施設 (48%) とが均衡していた。一方、作業療法士の需要は大きく不足とやや不足の合算 111 施設 (62%) が適度に充足 53 施設 (29%) を大きく上回っており、作業療法士の需要は依然として高いままであった (表 5)。なお、両職種共に充足状況を過剰としたのは僅かに 2 施設 (1%) だけであった。

表 5. 貴機関・貴施設における理学療法士・作業療法士の充足状況についてお答えください。

理学療法士			作業療法士		
① 大きく不足している	6 施設	3%	① 大きく不足している	38 施設	21%
② やや不足している	79 施設	44%	② やや不足している	73 施設	41%
③ 適度に充足している	86 施設	48%	③ 適度に充足している	53 施設	29%
④ 過剰である	2 施設	1%	④ 過剰である	2 施設	1%
⑤ わからない	2 施設	1%	⑤ わからない	2 施設	1%
⑥ 未記入	6 施設	3%	⑥ 未記入	12 施設	7%
計 181 施設 100%			計 181 施設 100%		

6. 今後採用が見込まれる人数をお答えください。

回答 181 施設の内、121 施設 (67%) が理学療法士と作業療法士の両職種の採用を見込んでいる (表 6)。5 名以上のまとまった採用が見込まれるのは理学療法士で 51 施設 (28%)、作業療法士で 59 施設 (33%) であり、両職種共にまだまだ高い需要が存在している。

表 6. 今後、採用が見込まれる人数をお答えください。

理学療法士			作業療法士		
① 若干名	70 施設	39%	① 若干名	61 施設	34%
② 5 名程度	27 施設	15%	② 5 名程度	33 施設	18%
③ 10 名程度	17 施設	9%	③ 10 名程度	19 施設	10%
④ 15 名以上	7 施設	4%	④ 15 名以上	7 施設	4%
⑤ 未定	53 施設	29%	⑤ 未定	57 施設	32%
⑥ 未記入	7 施設	4%	⑥ 未記入	3 施設	2%
計 181 施設 100%			計 181 施設 100%		

7. 今後、土佐リハビリテーション大学（仮称）を卒業した理学療法士・作業療法士を採用されますか。

回答施設の約 6 割が採用に前向きであった。理学・作業療法士の大学教育への期待と、今日までの 30 年に及ぶ土佐リハビリテーションカレッジの養成実績に対する評価の現れと思われる。

表 7. 今後、土佐リハビリテーション大学（仮称）を卒業した理学療法士・作業療法士を採用されますか？

理学療法士			作業療法士		
① 採用したい	110 施設	61%	① 採用したい	115 施設	64%
② 採用しない	1 施設	1%	② 採用しない	2 施設	1%
③ わからない	65 施設	36%	③ わからない	61 施設	34%
④ 未記入	5 施設	3%	④ 未記入	3 施設	2%
	計 181 施設	100%		計 181 施設	100%

資 料

土佐リハ第 41 号
令和 4 年 6 月 8 日

理学療法士・作業療法士 採用担当者 様

学校法人 土佐リハ学院
理事長 大 崎 博 澄

土佐リハビリテーション大学（仮称）設置にかかる 人材需要アンケート調査のお願い（依頼）

時下益々ご清祥のこととお慶び申し上げます。

平素は本法人の運営する土佐リハビリテーションカレッジに種々ご高配を賜り、厚くお礼申し上げます。

さて、本法人では4年制専門学校であります土佐リハビリテーションカレッジを発展させた「土佐リハビリテーション大学（仮称）」の設置を検討しております（令和6年4月開学に向け構想中）。

つきましては、医療機関・介護保険機関等の皆さまからのご意見をお伺いいたしたく、別紙アンケート調査のご協力をお願い申し上げます。皆さまからの回答より得られた情報につきましては、設置構想にかかる統計資料としてのみ活用いたします。

業務ご多用のところお手数をおかけしますが、同封アンケートを6月24日（金）までにFAXにて返送いただければ幸いです。

不明な点がございましたら、下記担当者までご連絡くださいますようお願い申し上げます。

<お問い合わせ先>

学校法人 土佐リハ学院
土佐リハビリテーションカレッジ
大学設置準備室長 上島 寿之
〒781 - 5103
高知県高知市大津乙 2500 - 2
T E L 088-866-6119
F A X 088-866-6120
e-mail : tosareha@tosareha.ac.jp

このアンケート調査は、施設の皆さまの採用意向についてのお考え、ご意見等を把握し、学校法人土佐リハ学院が構想する「土佐リハビリテーション大学(仮称)令和6年4月開設予定」の検討資料となるものです。この回答によって、実際の採用人数などをお約束いただくものではありません。また、この調査結果の公表や、目的外に使用することはございません。つきましては、裏面(アンケート)を下記までFAXにて返信くださいますようお願いいたします。

令和4年6月8日

送付先

学校法人土佐リハ学院 大学設置準備室

FAX 088-866-6120

土佐リハビリテーション大学(仮称)設置に関する人材需要アンケート調査

【1】貴機関・貴施設の所在地をお答えください。

- 高知県内 四国 中国 関西 関東 その他()

【2】貴機関・貴施設についてお答えください。

- 病院・診療所 老人保健施設 介護療養型医療施設(介護医療院)
 障害児者関連施設 訪問・通所リハビリテーション(ディケア・デイサービス施設)
 その他()

【3】現在勤務されている理学療法士・作業療法士の人数をお答えください。

理学療法士 () 人 作業療法士 () 人

【4】2022年春に採用された理学療法士・作業療法士の人数をお答えください。

理学療法士 () 人 作業療法士 () 人

【5】貴機関・貴施設における理学療法士・作業療法士の充足状況についてお答えください。

(あてはまるもの1つにチェック)

理学療法士

- 大きく不足している やや不足している 適度に充足している
 過剰である わからない

作業療法士

- 大きく不足している やや不足している 適度に充足している
 過剰である わからない

【6】今後、採用が見込まれる人数をお答えください。(あてはまるもの1つにチェック)

理学療法士

- 若干名 5名程度 10名程度 () 名程度 未定

作業療法士

- 若干名 5名程度 10名程度 () 名程度 未定

*この回答は実際の採用人数をお約束いただくものではありません

【7】今後、土佐リハビリテーション大学(仮称)を卒業した理学療法士・作業療法士を採用されますか？

(あてはまるもの1つにチェック)

理学療法士

- 採用したい 採用しない わからない

作業療法士

- 採用したい 採用しない わからない

【8】構想中の土佐リハビリテーション大学(仮称)に対してご意見・ご要望がありましたらご記入ください。

ご回答・ご協力ありがとうございました。

求人調査依頼先施設 一覧

№	都道府県	施設名	所在地
1	茨城県	茨城リハビリテーション病院	守谷市同地360
2	埼玉県	東川口病院	川口市東川口2-10-8
3	埼玉県	川口さくら病院	埼玉県川口市神戸258-1
4	埼玉県	戸田中央総合病院	戸田市本町1-19-13
5	埼玉県	戸田中央メディカルグループ	戸田市本町1-24-7
6	埼玉県	戸田中央リハビリテーション病院	戸田市新曽南4-1-29
7	埼玉県	狭山神経内科病院	狭山市加佐志65
8	埼玉県	新座志木中央総合病院	新座市東北1-7-2
9	埼玉県	TMG宗岡中央病院	志木市上宗岡5-14-50
10	埼玉県	イムス富士見総合病院	富士見市鶴馬1967-1
11	埼玉県	イムス三芳総合病院	入間郡三芳町藤久保974-3
12	埼玉県	東所沢病院	所沢市城435-1
13	千葉県	富家千葉病院	千葉市稲毛区長沼原町277-1
14	千葉県	令和リハビリテーション病院	千葉県千葉市中央区千葉港4-4
15	千葉県	北総白井病院	白井市根325-2-1
16	千葉県	千葉西総合病院	松戸市金ヶ作107-1
17	千葉県	行徳総合病院	市川市本行徳5525番地2
18	千葉県	タムス市川リハビリテーション病院	千葉県市川市柏井町4-229-4
19	千葉県	鎌ヶ谷総合病院	鎌ヶ谷市初富929-6
20	千葉県	船橋市立リハビリテーション病院	千葉県船橋市夏見台4-26-1
21	千葉県	介護老人保健施設船橋ケアセンター	船橋市高野台5-741-6
22	千葉県	船橋整形外科病院	千葉県船橋市飯山満町1-833
23	千葉県	介護老人保健施設フェルマータ船橋	船橋市飯山満町1-822
24	千葉県	総合リハビリ訪問看護ステーション	千葉県浦安市北栄3-9-13
25	千葉県	有限会社総合リハビリ研究所	浦安市北栄3-9-13貴賓ビル2F
26	千葉県	タムス浦安病院	千葉県浦安市高洲7-2-32
27	千葉県	医療法人社団鎮誠会	東金市東岩崎26-9 東金第二ビル2階（法人本部）
28	千葉県	イムス佐原リハビリテーション病院	香取市佐原口2121-1
29	千葉県	安房地域医療センター	館山市山本1155
30	千葉県	亀田総合病院	鴨川市東町929
31	千葉県	茂原中央病院	茂原市下永吉796
32	東京都	赤羽リハビリテーション病院	北区赤羽西6-37-12
33	東京都	医療法人社団苑田会 苑田第三病院	足立区伊興本町2-5-10
34	東京都	医療法人社団 苑田会グループ	足立区竹の塚4-1-12
35	東京都	社会医療法人社団昭愛会	足立区西新井6-32-10
36	東京都	東京さくら病院	江戸川区東葛崎1-11-1
37	東京都	東京品川病院	品川区東大井6-3-22
38	東京都	五反田リハビリテーション病院	品川区西五反田8-8-20
39	東京都	医療法人社団清泉会山王リハビリ・クリニック	東京都大田区東雪谷3丁目4番2号
40	東京都	田園調布中央病院	大田区田園調布2-43-1
41	東京都	松井病院	大田区池上2-7-10
42	東京都	東京ちどり病院	大田区千鳥2-39-10
43	東京都	総合東京病院	中野区江古田3-15-2
44	東京都	社会医療法人河北医療財団	杉並区堀ノ内1-9-27
45	東京都	板橋中央総合病院	板橋区小豆沢2-12-7
46	東京都	竹川病院	板橋区桜川2-19-1
47	東京都	リハビリテーションエーデルワイス病院	板橋区四葉2-21-10
48	東京都	永生病院	八王子市栢田町583-15
49	東京都	リハビリ特化型デイサービスリハテラス	町田市南成瀬1-2-205J成瀬ビル3階
50	東京都	鶴川サナトリウム病院	町田市真光寺町197
51	東京都	社会医療法人社団昭愛会	足立区西新井6-32-10
52	神奈川県	横浜メディカルグループ	横浜市港北区4-3-11
53	神奈川県	老人保健施設レストア川崎	川崎市宮前区大蔵2-25-9
54	神奈川県	かわさき記念病院	川崎市宮前区潮見台20-1
55	神奈川県	介護老人保健施設牧野ケアセンター	横浜市神奈川区菅田町1481-1
56	神奈川県	新横浜リハビリテーション病院	横浜市神奈川区菅田町2628-4
57	神奈川県	牧野記念病院	横浜市緑区鶴居2-21-11
58	神奈川県	よこすか浦賀病院	横浜須賀西浦賀1-11-
59	神奈川県	イムス横浜狩場脳神経外科	横浜市保土ヶ谷区狩場町218-9
60	神奈川県	横浜旭中央総合病院	横浜市旭区若葉台4-20-1
61	神奈川県	戸塚共立第一病院	神奈川県横浜市戸塚区戸塚町116
62	神奈川県	新戸塚病院	横浜市戸塚区川上町690-2
63	神奈川県	戸塚共立リハビリテーション病院	横浜市泉区和泉中央北1-40-34
64	神奈川県	西横浜国際総合病院	横浜市戸塚区汲沢町56番地
65	神奈川県	医療法人沖繩徳洲会 湘南鎌倉総合病院	鎌倉市岡本1370-1
66	神奈川県	医療法人湘和会 湘南記念病院	神奈川県鎌倉市苗田2-2-60
67	神奈川県	鎌倉リハビリテーション聖テレジア病院	鎌倉市腰越1-2-1
68	神奈川県	湘南慶育病院	神奈川県藤沢市遠藤 4360番地
69	神奈川県	済生会湘南平塚病院	平塚市平塚3-20-7
70	神奈川県	鶴巻温泉病院	神奈川県秦野市1-16-1
71	山梨県	甲府城南病院	甲府市上町753-1
72	山梨県	山梨リハビリテーション病院	笛吹市春日居町小松855
73	静岡県	熱海所記念病院	熱海市昭和町20-20
74	静岡県	静岡済生会療育センター令和	静岡県静岡市駿河区曲金5-3-30
75	愛知県	うばこ山整形外科クリニック	愛知県名古屋市中区錦子山4-104
76	愛知県	学校法人藤田学園藤田医科大学病院	愛知県豊明市香掛町田楽ヶ窪1-98
77	滋賀県	琵琶湖中央リハビリテーション病院	大津市御殿浜22番33号
78	京都府	武田病院グループ	京都市南区吉祥院八反田町32番地
79	京都府	医療法人社団 洛和会	京都市山科区音羽珍事町2
80	京都府	シミズ病院グループ医療法人清仁会	京都市西京区大枝東新林町3-6
81	京都府	京都大原記念病院	京都市左京区大原出町164
82	京都府	西陣病院	京都市上京区五辻通六軒町西入満前町1035番地

83	京都府	第二北山病院	京都市左京区岩倉上蔵町161
84	京都府	ほうゆうリハビリテーション病院	城陽市寺田垣内後43-4
85	京都府	京都きづ川病院	城陽市平川西六反
86	京都府	医療法人社団石鏡会	京都府京田辺市田辺中央6-1-6
87	京都府	シミス病院グループ	京都市西京区大枝東新林町3-6
88	京都府	宇治おうばく病院	京都府宇治市五ヶ庄三番割32-1
89	京都府	宇治病院	宇治市五ヶ庄芝ノ東54-2
90	京都府	東舞鶴医誠会病院	舞鶴市宇大波下前田765-16
91	京都府	介護老人保健施設アザレア舞鶴	京都府舞鶴市大字和町小字中田1055-1
92	大阪府	東朋八尾病院 介護老人保健施設	561-0804 大阪府豊中市曾根南町2-11-28
93	大阪府	喜馬病院	東大阪市岩田町4丁目2番8号
94	大阪府	株式会社Ecold	大阪市北区曾根崎新地1-13-22
95	大阪府	医療法人医誠会医誠会病院	大阪府大阪市東淀川区菅原6-2-25
96	大阪府	清水会グループ 鶴見緑地病院 城東さくら苑リハビリセンター	大阪市旭区新森3-1-12
97	大阪府	城東中央病院	大阪市城東区鶴野西5-13-47
98	大阪府	社会医療法人大道会	大阪市城東区東中浜1-5-1
99	大阪府	藍の都脳神経外科病院	大阪府大阪市鶴見区放出東2-21-16
100	大阪府	青山メディカルグループ	大阪市中央区南本町1-7-15
101	大阪府	医療法人吉栄会	大阪市生野区小路2-14-5
102	大阪府	なみはやリハビリテーション病院	大阪府大阪市生野区箕南3-19-3
103	大阪府	株式会社かなえるリンク	大阪市西区南堀江1-16-15 名城ビル4階 A号室
104	大阪府	松本病院	大阪府大阪市福島区海老江2丁目1-36
105	大阪府	愛仁会リハビリテーション病院	大阪府西淀川区佃2丁目2番46号
106	大阪府	千里リハビリテーション病院	箕面市小野原西4-6-1
107	大阪府	摂津医誠会病院	摂津市南千里丘1番32号
108	大阪府	茨木病院	茨木市総持寺1-4-1
109	大阪府	鶴見緑地病院	大阪府守口市南寺方南通3-4-8
110	大阪府	株式会社アクティブ	大阪府松原市東新町4-13-12
111	大阪府	城山病院	羽曳野市はびきの2-8-1
112	大阪府	さくら会病院	大阪狭山市半田5-2610-1
113	大阪府	ベガサス馬場記念病院	堺市西区浜寺船尾町東4-244
114	大阪府	寺田萬寿病院	岸和田市南上町1丁目4番5号
115	大阪府	岸和田リハビリテーション病院	岸和田市上松町2-8-10
116	兵庫県	子ども発達支援センター	兵庫県神戸市中央区中山手通5-1-1 神戸山手大木ビル
117	兵庫県	ポトアイランド病院	神戸市中央区港島中町4-6
118	兵庫県	田中整形外科	兵庫県神戸市西区玉津町高津橋394-1
119	兵庫県	野瀬病院	兵庫県神戸市長田区二葉5丁目1番36号
120	兵庫県	翠鳳第一病院	南あわじ市広田広田字畑田134-1
121	兵庫県	東浦平成病院	兵庫県淡路市久留麻1867
122	兵庫県	亀井整形外科医院	兵庫県尼崎市塚口町6-43-1
123	兵庫県	社会医療法人甲友会	西宮市津門呉羽町10-13-3F
124	兵庫県	阪神リハビリテーション病院	兵庫県伊丹市大野1丁目59-3
125	兵庫県	医療法人協和会	川西市中央町15-25
126	兵庫県	但馬病院	兵庫県養父市八鹿町上綱場155
127	兵庫県	高岡病院	兵庫県姫路市西今宿5-3-8
128	兵庫県	姫路聖マリア病院	兵庫県姫路市仁豊野650
129	兵庫県	姫路第一病院	兵庫県姫路市御園野町国分寺143
130	兵庫県	ツカザキ病院	姫路市網干区和久68番1
131	兵庫県	医療法人社団奉志会 大西メディカルクリニック・サンライズ	加古川市平岡町新在家2333-2
132	兵庫県	医療法人社団栄宏会土井病院・栄宏会小野病院	兵庫県小野市天神町973
133	兵庫県	つくだ整形外科	兵庫県高砂市今市2丁目301-1
134	兵庫県	高砂西部病院	高砂市中筋1丁目10-41
135	兵庫県	たつの市障害者地域活動・相談支援センター	兵庫県たつの市龍野町堂本179
136	奈良県	秋津鴻池病院	御所市池之内1064
137	奈良県	松下会 白庭病院・東生駒病院	生駒市白庭台6-10-1
138	奈良県	大倭病院	奈良県奈良市大倭5-5
139	和歌山県	貴志川リハビリテーション病院	紀の川市貴志川町丸橋1423-3
140	和歌山県	北出病院	御坊市湯川町財部728-4
141	和歌山県	南労会グループ紀和病院	橋本市岸上18-1
142	岡山県	特定医療法人万成病院	岡山県岡山市北区谷万成1-6-5
143	岡山県	岡山県精神科医療センター	岡山県岡山市北区鹿田本町3-16
144	岡山県	岡山大学病院	岡山県岡山市北区鹿田町2-5-1
145	岡山県	山陽病院	岡山県岡山市中区藤崎465
146	岡山県	林道倫精神科神経科病院	岡山県岡山市中区浜472番地
147	岡山県	アール・ケアグループ	玉野市東高崎25-34
148	岡山県	倉敷スイートホスピタル	岡山県倉敷市中庄3542-1
149	岡山県	株式会社創心會	倉敷市茶屋町2102-14
150	岡山県	倉敷成人病センター	岡山県倉敷市白楽町250
151	岡山県	児島中央病院	倉敷市児島小川町3685
152	岡山県	倉敷中央病院リバーサイド	岡山県倉敷市鶴の浦2-6-11
153	広島県	マッターホルンリハビリテーション病院	広島県呉市中通1-5-25
154	広島県	福山リハビリテーション病院	福山市明神町二丁目15-41
155	広島県	いろは訪問看護リハビリステーション	広島県広島市中区白島中町17-26-101号
156	広島県	中電病院	広島県広島市中区大手町3-4-27
157	広島県	医療法人社団八千代会メリィホスピタル	広島市安佐南区大塚西3-1-20
158	広島県	医療法人社団中川会 呉中通病院	呉市中通1-3-8
159	広島県	医療法人和恒会ふたば病院	広島県呉市白石4-7-22
160	山口県	柳井病院	山口県柳井市柳井1910-1
161	徳島県	T A O K A こころの医療センター	徳島県徳島市城東町2-7-9
162	徳島県	医療法人倚山会 田岡病院	徳島市万代町4丁目2番地
163	徳島県	リハビリテーション大神子病院	徳島県徳島市大原町大神子19
164	徳島県	きたじま田岡病院	板野郡北島町鯛浜字川久保30番地1
165	徳島県	南海病院	徳島県鳴門市鳴門町土佐泊浦字高砂5
166	徳島県	介護老人保健施設やすらぎ荘	徳島県吉野川市鴨島町上下島495-5
167	徳島県	美摩病院	吉野川市鴨島町上下島497
168	徳島県	社会福祉法人池田博愛会・児童発達支援センター	三好市池田町津滝端1271番地7
169	徳島県	富田病院	徳島県海部郡美波町西河内字月輪129-4
170	徳島県	訪問看護ステーションマリル	美馬市脇町大字脇町字大塚777-1

171	香川県	香川大学医学部附属病院	香川県木田郡三木町池戸1750-1
172	香川県	いわき病院	香川県高松市香南町由佐113-1
173	香川県	おさか脳神経外科病院	香川県高松市三名町378-1
174	香川県	総合病院回生病院	香川県坂出市室町3-5-28
175	香川県	西山脳神経外科病院	香川県坂出市加茂町593-1
176	香川県	サンテ・ベア・レサンテ・ベア・レクリニック	香川県丸亀市大手町3-3-21
177	香川県	三船病院	香川県丸亀市柞原町366
178	香川県	三豊市立西香川病院	香川県三豊市高瀬町比地中2986-3
179	香川県	松井病院	香川県観音寺市村黒町739
180	香川県	三豊総合病院企業団	香川県観音寺市豊浜町姫浜708番地
181	愛媛県	医療法人仁友会南松山病院	愛媛県松山市朝生田町1丁目3-10
182	愛媛県	松山リハビリテーション病院	愛媛県松山市高井町1211
183	愛媛県	南高井病院	愛媛県松山市南高井町333
184	愛媛県	加戸病院	愛媛県喜多郡内子町内子771
185	愛媛県	介護老人保健施設まなべ	愛媛県西条市小松町妙口甲1521
186	愛媛県	株式会社泰音まつやま	愛媛県松山市山越5-8-6
187	愛媛県	松山記念病院	愛媛県松山市美沢1-10-38
188	愛媛県	松山老人保健施設にぎつ苑	愛媛県松山市西町880番地2
189	愛媛県	介護老人保健施設合歡の木	愛媛県松山市古三津3-5-5
190	愛媛県	医療法人十全会十全ユリノキ病院	愛媛県新居浜市角野新田町1-1-28
191	愛媛県	医療法人青峰会真網代くじらリハビリテーション病院	愛媛県八幡浜市真網代甲229-5
192	愛媛県	医療法人沖繩徳洲会宇和島徳洲会病院	愛媛県宇和島市住吉町2丁目6-24
193	愛媛県	公益財団法人正光会	宇和島市柿原1280番地
194	愛媛県	介護老人保健施設やすらぎの杜	愛媛県宇和島市保田甲1932-2
195	愛媛県	老人保健施設なんぐん館	愛媛県南宇和郡愛南町御荘深泥703-2
196	愛媛県	社会医療法人石川記念会 HITO病院	愛媛県四国中央市上分町788-1
197	愛媛県	横山病院	愛媛県西条市小松町新屋敷甲286
198	愛媛県	西条市民病院	愛媛県西条市小松町妙口甲1521番地
199	愛媛県	広瀬病院	今治市拜志1-26
200	愛媛県	デイサービスほうじょう	愛媛県松山市北条辻771-4
201	愛媛県	伊予病院	愛媛県伊予市八倉906-5
202	高知県	医療法人大和会ハートフルクリニック	高知県高知市東泉寺75-1
203	高知県	愛幸病院	高知県高知市入明町14-2
204	高知県	岡林病院	高知県高知市入明町1-5
205	高知県	木村病院	高知県高知市寿町8-8
206	高知県	えだしげ整形外科	高知県高知市伊勢崎町13-13
207	高知県	愛宕病院	高知市愛宕町1-1-13
208	高知県	株式会社Life change 忠さんの訪問看護ステーション・忠さんのデイサービス	高知県高知市大川筋2丁目8-4
209	高知県	高知病院	高知県高知市相生町1-35
210	高知県	みなみの風診療所	高知県高知市栄町3-7-1
211	高知県	土佐病院	高知県高知市新本町2-10-24
212	高知県	島津病院	高知県高知市比島町4-6-22
213	高知県	セントケア訪問看護ステーション高知	高知県高知市高そね21-17 ルミエール高そね212号
214	高知県	医療法人美正会 かむらクリニック整形外科	高知県高知市杉井流5
215	高知県	医療法人杏林会 高知ハートモニースピタル	高知県高知市南金田5-18
216	高知県	さとう整形外科手のクリニック	高知県高知市北川添20-15
217	高知県	有限会社アシストジャパン訪問看護ステーション高知	高知県高知市北新田町18-30
218	高知県	こんどうクリニック	高知県高知市日の出町1-11
219	高知県	医療法人久会 函南病院	高知県高知市知寄町1-5-15
220	高知県	医療法人厚仁会 土佐田村病院	高知県高知市稲荷町11-20
221	高知県	医療法人恭愛会 田村内科整形外科	高知県高知市二葉町10-10
222	高知県	特定医療法人久会 久病院	高知県高知市桜井町1-2-35
223	高知県	医療法人高田会 高知記念病院	高知県高知市城見町4-13
224	高知県	医療法人さくらの里 だいちリハビリテーション病院	高知県高知市九反田2-14
225	高知県	医療法人島本慈愛会 島本病院	高知県高知市帯屋町2丁目6-3
226	高知県	有限会社ナースケア 訪問看護ステーションナースケア	高知県高知市永国寺町1-43 ハイツ永国寺302号
227	高知県	医療法人博信会 中ノ橋病院	高知県高知市永国寺町1-46
228	高知県	医療法人孝訓会 さんさんクリニック	高知県高知市鷹匠町1-1-8
229	高知県	医療法人共生会 下司病院	高知市本町3丁目5-13
230	高知県	特定医療法人竹下会 竹下病院	高知県高知市本町2-4-3
231	高知県	医療法人南会 南病院	高知県高知市本町3-6-28
232	高知県	医療法人平田会 平田病院	高知県高知市本町5-4-23
233	高知県	医療法人伊野部会 高知整形・脳外科病院	高知県高知市上町4-7-20
234	高知県	医療法人おくら会 藤戸病院	高知県高知市上町1-4-24
235	高知県	医療法人三和会 国吉病院	高知県高知市上町1-3-4
236	高知県	医療法人産研会 上町病院	高知県高知市上町1-7-34
237	高知県	川村病院	高知県高知市上町5-6-20
238	高知県	児童発達支援事業所 放課後デイサービスぶらうらんど高知	高知県高知市大膳町61 表ビル2、3階
239	高知県	医療法人川村会 訪問看護ステーションかがみ川	高知県高知市玉水町30-15
240	高知県	医療法人山村会 山村病院	高知県高知市下島町11
241	高知県	医療法人旭仁会 森病院	高知県高知市旭町3-3
242	高知県	医療法人睦会 中内整形外科クリニック	高知県高知市旭町30
243	高知県	株式会社 山の上の仲間たち ふくいの訪問看護ステーション	高知県高知市上本宮町113-11
244	高知県	医療法人恕泉会・治久会 内田グループ	高知市塚ノ原37番地
245	高知県	高知医療生活協同組合 高知生協病院	高知県高知市口細山206-9
246	高知県	みちなか整形外科クリニック	高知県高知市福井町811-1福井メディオプラザ
247	高知県	株式会社 花とそよ風	高知県高知市福井町824-5
248	高知県	Team Clover 高知 Kids	高知県高知市一ツ橋町2-27-2バームビル1階
249	高知県	ジョイリハ中久万	高知県高知市中久万238-4
250	高知県	医療法人高潮会 潮江高橋病院	高知県高知市土居町9-18
251	高知県	株式会社 リハライフ	高知県高知市仲田町6-24
252	高知県	合資会社オファーズ 訪問看護ステーションおたすけまん	高知県高知市湖新町1-13-26
253	高知県	医療法人ふたつやま会 二山整形外科	高知県高知市湖新町1-6-30
254	高知県	絹川病院	高知県高知市棧橋1-7-17
255	高知県	一般社団法人高知在宅ケア支援センター 高知中央訪問看護ステーション	高知県高知市北高見町50-1
256	高知県	リハデイソレイユ	高知県高知市城山町163-1
257	高知県	高知鏡川病院	高知県高知市城山町270
258	高知県	株式会社FIRST RATE 訪問看護ステーションLOCAL	高知県高知市神田462-9

259	高知県	医療法人弘仁会 岡林病院	高知県高知市神田598-1
260	高知県	特定医療法人仁泉会 朝倉病院	高知県高知市朝倉丙1653-12
261	高知県	医療法人みつる会 高知脳神経外科病院	高知県高知市朝倉戊767-5
262	高知県	公益社団法人高知県看護協会 こうち看護協会訪問看護ステーション	高知県高知市朝倉己825-5
263	高知県	医療法人もりもと会 もりもと整形外科・内科	高知県高知市朝倉本町2-12-6
264	高知県	株式会社社結心 訪問看護ステーション結心	高知県高知市朝倉横町20-35
265	高知県	愛が鐘まる株式会社 てのひら訪問看護ステーション	高知県高知市若草町16-5 A棟
266	高知県	ミカリ株式会社 放課後等デイサービス ヒラソル	高知市若草町11-42
267	高知県	合同会社 訪 訪問看護ステーションそら	高知県高知市鶴来巢11-38 あさくらメディカルパーク第2ビル2階
268	高知県	株式会社 アイ・エム・シライフステージ IMC訪問看護リハビリステーションそら	高知県高知市鶴来巢11番38-8 あさくらメディカルパーク第2ビル2階
269	高知県	社会医療法人仁生会 三愛病院	高知県高知市一宮西町1-7-25
270	高知県	株式会社ボリス リハビリデイサービスボリス	高知市若草町15-38
271	高知県	医療法人瑞洋会 田中整形外科病院	高知県高知市上町3-2-6
272	高知県	社会医療法人近森会 近森病院	高知県高知市大川筋1-1-16
273	高知県	社会医療法人仁生会 細木病院	高知県高知市大膳町37
274	高知県	高知赤十字病院	高知県高知市秦南町一丁目4番63-11号
275	高知県	医療法人防治会 いずみの病院	高知市薊野北町2-10-53
276	高知県	医療法人緑風会 海里マリノ病院	高知県高知市仁井田1617-5
277	高知県	一般社団法人 はっぴい&へるす 訪問看護ステーションはっぴい&へるす	高知県高知市仁井田731
278	高知県	山本鍼灸院	高知県高知市種崎408
279	高知県	NPO特定非営利活動法人ありがとう 訪問看護センター輪看	高知県高知市横浜西町29-32
280	高知県	医療法人博愛会 横浜病院	高知県高知市横浜東町10-1
281	高知県	塩見整形外科	高知県高知市瀬戸南町一丁目230
282	高知県	介護老人保健施設優	高知県高知市長浜1681-1
283	高知県	医療法人精華園 海辺の杜ホスピタル	高知県高知市長浜251
284	高知県	医療法人互光会 長浜病院	高知県高知市長浜801
285	高知県	医療法人新松田会 愛宕病院分院	高知市長浜6012-1
286	高知県	医療法人永島会 永井病院	高知県高知市春野町西分2027-3
287	高知県	社会福祉法人ふるさと会 訪問看護ステーションさえずり	高知県高知市春野町西分695番1
288	高知県	社会福祉法人ファミーユ高知 高知ハビリテールセンター	高知県高知市春野町内ノ谷1-1
289	高知県	有限会社ナースケア 訪問看護ステーションナースケアII	高知県高知市青柳町55番地
290	高知県	医療法人ネクスト ネットホームクリニック	高知県高知市九反田3-17
291	高知県	土佐市立土佐市民病院	高知県土佐市高岡甲1867
292	高知県	医療法人広正会 井上病院	高知県土佐市高岡町甲2044
293	高知県	社団法人高知市医師会 高知市医師会訪問看護ステーション土佐	高知県土佐市高岡町甲1792-2 土佐市高齢者総合福祉センター内
294	高知県	株式会社VISION QUEST 訪問看護ステーションI Am	高知県土佐市高岡町甲2190-1 ITAHARA II 101号室
295	高知県	医療法人高尚会 川田整形外科	高知県土佐市高岡町甲920番地1
296	高知県	株式会社キッズ・デイサービス清滝	高知県土佐市高岡乙1568-1
297	高知県	医療法人恵水会 ひろせ整形外科リハビリテーションクリニック	高知県土佐市蓮池1004-1
298	高知県	障害者支援施設とさ	高知県土佐市波介1244-1
299	高知県	医療法人白菊会 白菊園病院	土佐市新居萩の里1
300	高知県	医療法人前田会 前田病院	高知県高岡郡越知町越知甲2133
301	高知県	医療法人社団若船 北島病院	高知県高岡郡越知町越知甲1662
302	高知県	医療法人金峰会 山崎病院	高知県高岡郡越知町越知甲2041
303	高知県	医療法人山秀会 山崎外科整形外科病院	高知県高岡郡越知町越知甲2107-1
304	高知県	安部病院	高知県吾川郡仁淀川町岩丸102
305	高知県	いの町立訪問看護ステーション	高知県吾川郡いの町1369番地
306	高知県	医療法人太佑会 西村整形外科	高知県吾川郡いの町北内256
307	高知県	前田整形外科 デイサービス駅前ゆとりあ	高知県吾川郡いの町新町1MMPビル3F
308	高知県	医療法人ウエスト WESTほね関節クリニック	高知県吾川郡いの町駅前町220-3
309	高知県	いの病院	高知県吾川郡いの町3864-1
310	高知県	医療法人博恵会 町田整形外科	高知県吾川郡いの町天王南1-6-3
311	高知県	石川記念病院	高知県吾川郡いの町波川177
312	高知県	株式会社いろは 訪問看護ステーションいろは	高知県吾川郡いの町波川1913-2
313	高知県	さくら病院	高知県吾川郡いの町鹿敷162
314	高知県	コスモの里	高知県高岡郡日高村沖名1
315	高知県	医療法人十全会 早明浦病院	高知県土佐郡土佐町田井1372
316	高知県	医療法人豊秋会 香北病院	高知県香美市香北町美良布1064-9
317	高知県	高知高須病院	高知県高知市大津乙2705-1
318	高知県	医療法人厚愛会 高知城東病院	高知県高知市大津乙719番地
319	高知県	医療法人青山会 青山整形外科	高知県高知市大津乙1877-4
320	高知県	株式会社はる 訪問看護ステーションはる	高知県高知市大津乙1941番地 Aクイック1F
321	高知県	医療法人大生会 伊藤整形外科	高知県高知市介良乙1049
322	高知県	医療法人公世会 野市中央病院	高知県香南市野市町東野555-18
323	高知県	株式会社 縁	香南市野市町東野202-1
324	高知県	特別養護老人ホーム 三宝荘	高知県香南市野市町母代寺188
325	高知県	放課後等デイサービスすきっぷこうなん	高知県香南市野市町西野776-2
326	高知県	社会福祉法人香南会 はまゆうの里	高知県香南市赤岡町1160番地1
327	高知県	株式会社ライフイースト デイサービスむらじ	高知県香南市香我美町徳王子1942-1
328	高知県	芸西オルソクリニック	高知県安芸郡芸西村和食甲1495-1
329	高知県	医療法人みずき会 芸西病院	高知県安芸郡芸西村和食甲4268
330	高知県	医療法人仁智会 介護老人保健施設ヘルシークアなはり	高知県安芸郡奈半利町乙3740-1
331	高知県	医療法人白井会 田野病院	安芸郡田野町1414-1
332	高知県	医療法人愛生会 室戸中央病院	高知県室戸市室津2273
333	高知県	有限会社ケアネットサービス 訪問看護ステーションあすか	高知県室戸市佐喜浜町3589番地1
334	高知県	医療法人山口会 高知厚生病院	高知県高知市葛島1丁目9-50
335	高知県	医療法人ハンズ高知 フレッククリニック	高知県高知市高須新町4丁目3-20
336	高知県	株式会社ポストズPOSTNS	高知県高知市高須新町3丁目10-8
337	高知県	医療法人社団晴緑会 高知総合リハビリテーション病院	高知県高知市一宮南町一丁目10-15
338	高知県	社会医療法人仁生会 三愛病院	高知県高知市一宮西町1丁目7-25
339	高知県	高知医療センター	高知市池2125-1
340	高知県	医療法人佐野会 佐野内科リハビリテーションクリニック	高知県香美市土佐山田町東本町3丁目2-41
341	高知県	香長中央病院	香美市土佐山田町西本町5-5-34
342	高知県	医療法人岩河会 岩河整形外科	高知県香美市土佐山田町百石町2-4-20
343	高知県	特定医療法人同仁会 同仁病院	高知県香美市土佐山田町百石町2-5-20
344	高知県	医療法人土佐楠目会 介護老人保健施設とさやまだファミリア	高知県香美市土佐山田町548
345	高知県	社団法人土佐長岡郡医師会 訪問看護ステーション希望	高知県南国市大さね甲320番地
346	高知県	医療法人つくし会 南国病院	高知県南国市大楠甲1479-3

347	高知県	Recovery International 株式会社 訪問看護ステーションリカバリー高知	高知県南国市大そね乙 1 2 9 5 - 1 竹村ハイワ1階
348	高知県	医療法人藤原会 藤原病院	高知県南国市大桶乙995
349	高知県	医療法人土佐きび 訪問看護ステーションきび	高知県南国市明見 8 8 3 - 5
350	高知県	医療法人地塩会 南国中央病院	高知県南国市後免町3-1-27
351	高知県	社会福祉法人土佐希望の家 重症心身障害児施設土佐希望の家	高知県南国市小籠107番地
352	高知県	株式会社小谷設計 有料老人ホーム野いちごみつばち	高知県南国市小籠941-20
353	高知県	医療法人清香会 北村病院	高知県南国市東崎1336
354	高知県	医療法人慈光会 岡豊病院	高知県南国市岡豊町小蓮689-1
355	高知県	社会福祉法人 土佐厚生会	高知県南国市左右山290-2
356	高知県	医療法人浦松会 南国厚生病院	高知県南国市立田1180
357	高知県	訪問看護ステーションドリームチーム	高知県南国市物部131-1
358	高知県	国立大学法人 高知大学医学部附属病院	高知県南国市岡豊町小蓮185-1
359	高知県	高知県厚生農業協同組合連合会 JA高知病院	高知県南国市明見中野526-1
360	高知県	医療法人緑風会EASTクリニック	高知県安芸市矢ノ丸3-1-25
361	高知県	医療法人瑞風会 森澤病院	高知県安芸市本町2-13-32
362	高知県	つつい脳神経外科	高知県安芸市本町2-2-1
363	高知県	株式会社kotobuki 訪問看護ステーションゼロ	高知県安芸市本町5-6-14
364	高知県	医療法人尚賢会 訪問看護ステーションあき	高知県安芸市港町2丁目635
365	高知県	株式会社ゆうあい 訪問看護ステーション奥郷	室戸市元甲1076
366	高知県	医療法人千博会 ネオリゾートちひろ病院	高知県須崎市中町1-6-25
367	高知県	医療法人須崎会 高陵病院	高知県須崎市横町1-28
368	高知県	須崎医療クリニック ケアビレッジすさき	高知県須崎市多ノ郷甲5741
369	高知県	医療法人南江会 一陽病院	高知県須崎市赤崎町9番3号
370	高知県	医療法人五月会 須崎くろしお病院	高知県須崎市緑町4-30
371	高知県	医療法人川村会 くぼかわ病院	高知県高岡郡四万十町見付902-1
372	高知県	株式会社 アクトワン	高知県高岡郡四万十町東町7-4
373	高知県	医療法人高幡会 大西病院	高知県高岡郡四万十町古市町6-12
374	高知県	医療法人創治 竹本病院	高知県高知県四万十市右山1973-2
375	高知県	医療法人一条会 渡川病院	高知県四万十市具間2278-1
376	高知県	医療法人大誠会 正木整形外科病院	高知県四万十市中村新町2-9
377	高知県	医療法人森下会 森下病院	高知県四万十市中村一条通2-44
378	高知県	医療法人佐々木会 佐々木整形外科医院	高知県四万十市中村一条通5-79-2
379	高知県	医療法人和光会 木俣病院	高知県四万十市一条通り3-3-25
380	高知県	医療法人慈恵会 中村病院	高知県四万十市小姓町75
381	高知県	医療法人元湧会 吉井病院	高知県四万十市中村大橋通6-7-5
382	高知県	医療法人四万十会 中村クリニック	高知県四万十市大橋通り6-8-25
383	高知県	株式会社グリーンハーツ グリーンハーツ訪問看護ステーション四万十	四万十市中村大橋通7丁目12-15
384	高知県	株式会社のぞみ 訪問看護ステーションのぞみ	高知県四万十市山路386番地2
385	高知県	医療法人次田会 足摺病院	高知県土佐清水市旭町18-71
386	高知県	医療法人たんぼぼ清悠会 松谷病院	高知県土佐清水市天神町14-18
387	高知県	医療法人聖真会 渭南病院	高知県土佐清水市越前町6-1
388	高知県	医療法人長生会 大井田病院	高知県宿毛市中央8-3-6
389	高知県	医療法人祥星会 聖ヶ丘病院	高知県宿毛市押ノ川11196
390	高知県	国民健康保健大月病院	高知県幡多郡大月町銚土603
391	高知県	重症心身障害児施設 幡多希望の家	高知県宿毛市平田町中山867
392	高知県	医療法人互生会 簡井病院	高知県宿毛市平田町戸内1802
393	高知県	医療法人大博悠会 大杉中央病院	高知県長岡郡大豊町中村大王1497-1
394	高知県	医療法人青雲会 清和病院	高知県高岡郡佐川町乙1777
395	福岡県	たたらハビリテーション病院	福岡県福岡市東区八田1-4-66
396	福岡県	おおりん病院	福岡県大野城市中央1-13-8
397	大分県	鶴見台病院	大分県別府市鶴見4075-4

表 四国4県の職能団体会員数と新入会員数の推移（過去5年間）

理学療法士会		2018	2019	2020	2021	2022
高知県	会員数	1625	1609	1618	1585	1576
	新入会員数	75	82	56	45	42
愛媛県	会員数	1560	1572	1649	1819	1868
	新入会員数	114	113	91	79	68
香川県	会員数	1062	1121	1156	1148	1135
	新入会員数	124	72	66	48	49
徳島県	会員数	1066	1077	1104	1124	1130
	新入会員数	74	88	79	86	69
四国 合計	会員数	5313	5379	5527	5676	5709
	新入会員数	387	355	292	258	228

作業療法士会		2018	2019	2020	2021	2022
高知県	会員数	732	743	734	756	756
	新入会員数	56	44	22	42	33
愛媛県	会員数	1088	1119	1143	1157	1142
	新入会員数	73	60	60	45	41
香川県	会員数	603	610	614	621	603
	新入会員数	43	46	31	38	33
徳島県	会員数	547	535	558	567	575
	新入会員数	41	49	36	39	23
四国 合計	会員数	2970	3007	3049	3101	3076
	新入会員数	213	199	149	164	130

（各県士会ごとの会員登録数と日本作業療法士協会の各県登録数＜資料6＞とは異なる）

* 理学療法士・作業療法士合わせて8,800名程の会員数で、年間350～500名程が新規に入会している。両団体の組織率は70%～80%程度で、コロナ禍での退会者増と入会者減を考慮すると、四国内で11,000～12,000名が就労し、新たに500名程度が新規就労していると推察される。また、入会者数に比し会員数の上昇が伴わない現象は、徐々に循環型需給体制への推移を示している。

土佐リハビリテーションカレッジ卒業生の就職先動向

土佐リハビリテーションカレッジ卒業生の就職地域別人数（過去5年間）

地域	2018年度	2019年度	2020年度	2021年度	2022年度	合計	%
高知	32	35	32	32	43	174	60.6%
四国他県	10	7	7	5	2	31	
四国外	32	29	33	22	17	133	39.3%
合計	74	71	72	59	62	338	100.0%

土佐リハビリテーションカレッジ卒業生の事業種別就職先（過去5年間）

(人)

事業種	2017年度	2018年度	2019年度	2020年度	2021年度	合計	分野比率
医療機関（病院）	51	62	59	59	44	275	91.0%
医療機関（クリニック）	1	3	1	4		9	
老人施設	1		2			3	9.0%
訪問事業所	1	3	2	2	4	12	
就労支援施設	1		1	2	4	8	
子ども発達支援施設		2		2	1	5	
合計	55	70	65	69	53	312	100%

老人施設や訪問事業所は医療機関に含まれているケースがある

国家試験不合格により就職地域別人数（上段）と人数が若干異なる

*徐々に就職先の多様化（医療機関以外の事業所への就職）が進むと思われる。